



# Advies doorfietsroutes kleine kernen en het landelijk gebied

**Adviesraad Fietsroutes** *provincie Utrecht*

21 april 2023





# Advies doorfietsroutes kleine kernen en het landelijk gebied

Provincie Utrecht heeft de Adviesraad Fietsroutes gevraagd om advies te geven over de vraag: **Hoe kunnen we beter inspelen op en omgaan met de weerstand die wordt ondervonden bij de aanleg van doorfietsroutes, waarbij het specifiek gaat over kleine kernen en het landelijk gebied. Welke maatregelen kunnen worden genomen om de steun van de lokale bevolking te vergroten?**

Het doel van de Adviesraad Fietsroutes is om ervoor te zorgen dat de fiets een belangrijke rol blijft spelen bij de ontwikkeling van de provincie Utrecht. Met de fiets als duurzame en gezonde vorm van vervoer, die bijdraagt aan een beter klimaat en een gezondere leefomgeving én de uitstoot van schadelijke stoffen vermindert.

## Aanleiding

Bij de aanleg van doorfietsroutes merken we dat er vaak weerstand is bij bewoners. Mensen zijn bijvoorbeeld bang dat er parkeerplaatsen verdwijnen of dat er te weinig ruimte overblijft tussen hun huis en de fietsers. Ook speelt de naamgeving (voorheen snelfietsroutes) een rol en zijn bewoners bang dat de aanleg van de fietsroute ten koste gaat van de positie van de auto. Deze weerstand speelt zowel in verstedelijkte gebieden als in kleine kernen en het platteland.

Wel zijn er belangrijke verschillen tussen kleine kernen en steden. In de stad zijn de bewoners gewend aan veel fietsers op verschillende soorten fietsen (gewone fietsen, e-bikes, fat bikes, enz.) en stepjes die gebruik



maken van de beoogde fietsroutes. Dit komt omdat belangrijke plekken zoals winkels en scholen dichtbij zijn, dus mensen gebruiken vaak hun fiets voor dagelijkse verplaatsingen. In kleine kernen en in het landelijk gebied zijn afstanden groter en zijn belangrijke plekken zoals werkplekken, scholen en andere voorzieningen vaak te ver om met de fiets te bereiken en wordt de auto vaker gebruikt om de voorzieningen te bereiken. Daarom zijn mensen in kleine kernen en op het landelijk gebied meer gericht op autorijden dan mensen in de stad en zien mensen in deze gebieden minder voordelen in het aanleggen van (door)fietsroutes.

## Ons advies

Allereerst vinden wij het belangrijk dat er meer wordt ingezet op fietsstimulering en het gebruik van de fiets. De aanleg van vlotte, veilige en comfortabele doorfietsroutes kan daar zeker aan bijdragen, zowel in kleine kernen en landelijke gebieden als in stedelijke gebieden. In het verleden lag de focus te veel op autoverkeer en wij zijn van mening dat het tijd is om de fiets meer centraal te stellen. Dit komt ten goede aan de lucht- en geluidskwaliteit, het ruimtegebruik voor mobiliteit, de gezondheid en ook de autobereikbaarheid.

Hoewel wij pleiten voor het belang van de fietser, is het natuurlijk zo dat ook de fietsers zich aan de regels dienen te houden. Ook op een doorfietsroute moet een fietser rekening houden met andere weggebruikers en bewoners. Het is de taak van de initiatiefnemer van de route om de belangen van alle partijen af te wegen en indien nodig de verschillende groepen met verschillende belangen bij elkaar te brengen.

Het advies met betrekking tot doorfietsroutes, zowel voor kleine kernen en landelijk gebied als voor verstedelijkt gebied, bestaat uit de volgende aanbevelingen:

- Overleg met betrokken partijen bij het bepalen van het tracé van de route en betrek hen bij de uiteindelijke inrichting.
- Besteed extra aandacht aan de beleving van bewoners in kleine kernen en landelijke gebieden. Zij zijn vaak meer afhankelijk van de auto en kunnen de aanleg van een doorfietsroute als bedreiging zien voor hun mobiliteit en keuzevrijheid. Toon begrip en houd daar zichtbaar rekening mee.

- Benadruk daarbij de voordelen van de route voor de leefomgeving, zoals de verbetering van de verkeersveiligheid en minder autoverkeer doordat doorgaande automobilisten overstappen op de fiets.
- Richt de route zodanig in dat fietsers verleid en gedwongen worden zich aan te passen aan de lokale omstandigheden.
- Reserveer (financiële) middelen ten behoeve van de aansluiting van de doorfietsroute op bestaande fietspaden om daarmee de veiligheid optimaal te maken.
- Maak fietsers bewust van hun gedrag en verantwoordelijkheid in het verkeer.
- Monitor het gebruik van de route (kwantiteit en kwaliteit) en deel deze informatie met betrokkenen en andere bewoners.

## Samenwerken met betrokkenen en rekening houden met belangen

De provincie laat al zien dat het belangrijk is om samen te werken met betrokkenen bij het kiezen van het tracé voor de doorfietsroute. Dit is een goede aanpak die verdieping en navolging verdient. Lokale kennis moet gebruikt worden om te begrijpen welke mobiliteitsvormen er al zijn en welke ontwikkelingen nodig zijn om beleidsdoelen te halen, zoals gezondheid, ruimtelijke kwaliteit en bereikbaarheid.

Het is dus belangrijk om participatie op maat te leveren. Gesprekken met bewoners en gebruikers van de fietsroute laten regelmatig zien dat zij negatieve effecten verwachten van de gebruikers van de doorfietsroute, met name vanwege de snelheid van e-bikes, snor- en bromfietsen en het gedrag dat daarbij hoort. Door keuzes in het tracé of







in het ontwerp kun je daar rekening mee houden. In de praktijk valt dit vaak mee, en ervaren bewoners na de ingebruikname van de doorfietsroute dat het allemaal goed gaat. Dus deel ook de ervaringen van anderen.

Er leven ook wensen en zorgen bij inwoners, omwonenden en andere belanghebbenden die juist een positieve relatie met de doorfietsroutes hebben. Denk aan alternatieve parkeerlocaties, het invoeren van een maximumsnelheid, het oplossen van gevaarlijke kruispunten, de bereikbaarheid van voorzieningen en vergroening van straten. Het is daarom belangrijk om een bredere blik en een bredere groep betrokkenen aan het proces te werken.

Een bredere kijk op de opgave kan bijdragen aan het op een andere manier kijken naar mogelijkheden en zo de aantrekkelijkheid van de komst van een doorfietsroutes vergroten en de mobiliteitskeuze voor bewoners te vergroten – de fiets wordt meer voor de hand liggend dan het was. Dit verkleint ook de kans op een ‘niet in mijn achtertuin’-houding van betrokkenen. Het is daarbij belangrijk om de financiële middelen voor bijbehorende maatregelen te reserveren, zodat afgesproken maatregelen op brede steun kunnen rekenen.

## Inrichting doorfietsroutes

Aangezien doorfietsroutes ook gebruikt worden voor lokale doeleinden, is het relatief makkelijk om de eindgebruikers bij de inrichting te betrekken. Later kunnen verkeersexperts, ecologen of een erfgoedcommissie hun kaders spiegelen aan de voorkeuren van de direct betrokkenen om zo tot een definitief ontwerp te komen. Het proces bij het ontwerp van de doorgaande weg de Traverse in Bunnik is hier een illustratie van. Op basis van een uitgebreide participatieronde is opgehaald wat de mensen belangrijk vinden. Het resultaat is een bredere visie op de weg, waarbij andere belangen zoals oversteekbaarheid, bereikbaarheid voor langzaam verkeer, groen, een andere haltering van de bussen en het verkeersluwer maken van de straat zijn meegenomen.

Deze manier van ontwerpen kan ertoe leiden dat niet aan alle eisen en wensen van de doorfietsroute wordt voldaan, waarbij veiligheidseisen uiteraard niet in gevaar mogen komen. De adviesraad vindt het belangrijker dat er voldoende draagvlak is voor de route dan dat aan alle eisen van een doorfietsroute moet worden voldaan. Uiteindelijk ligt de afweging van belangen hierbij, binnen de geldende wetgeving, bij de gemeenten en provincie.

## Bewustwording van fietsgedrag

In kernen en het landelijk gebied is het soms lastig om het verkeer gescheiden te houden. Dat kan voor spanningen zorgen tussen de verschillende weggebruikers. Hoe hard je mag rijden en hoe robuust je vervoermiddel is en zeker ook het gedrag dat je daarbij vertoont, zijn

daarbij belangrijke factoren. Je gedrag als weggebruiker kun je aanpassen en daarom verwachten we van de doorfietsers, net als van de andere weggebruikers, dat ze rekening houden met anderen en zich aanpassen aan de omgeving.

Naast deze maatregelen adviseert de raad om (tijdelijke) borden te plaatsen aan het begin en einde van de kernen om het gedrag van de (door)fietsers te verbeteren. Een provinciale (of landelijke) campagne over de (door)fietsroute en hoe deze gebruikt kan worden door verschillende weggebruikers kan dit ondersteunen.

## Transparant monitoren en communiceren over feiten

Meningsvorming en aannames zijn vaak gebaseerd op persoonlijke observaties en veronderstellingen. Angst voor meer verkeer, ongevallen, hogere snelheden, hinderlijk gedrag en minder parkeerplaatsen zijn hier voorbeelden van.

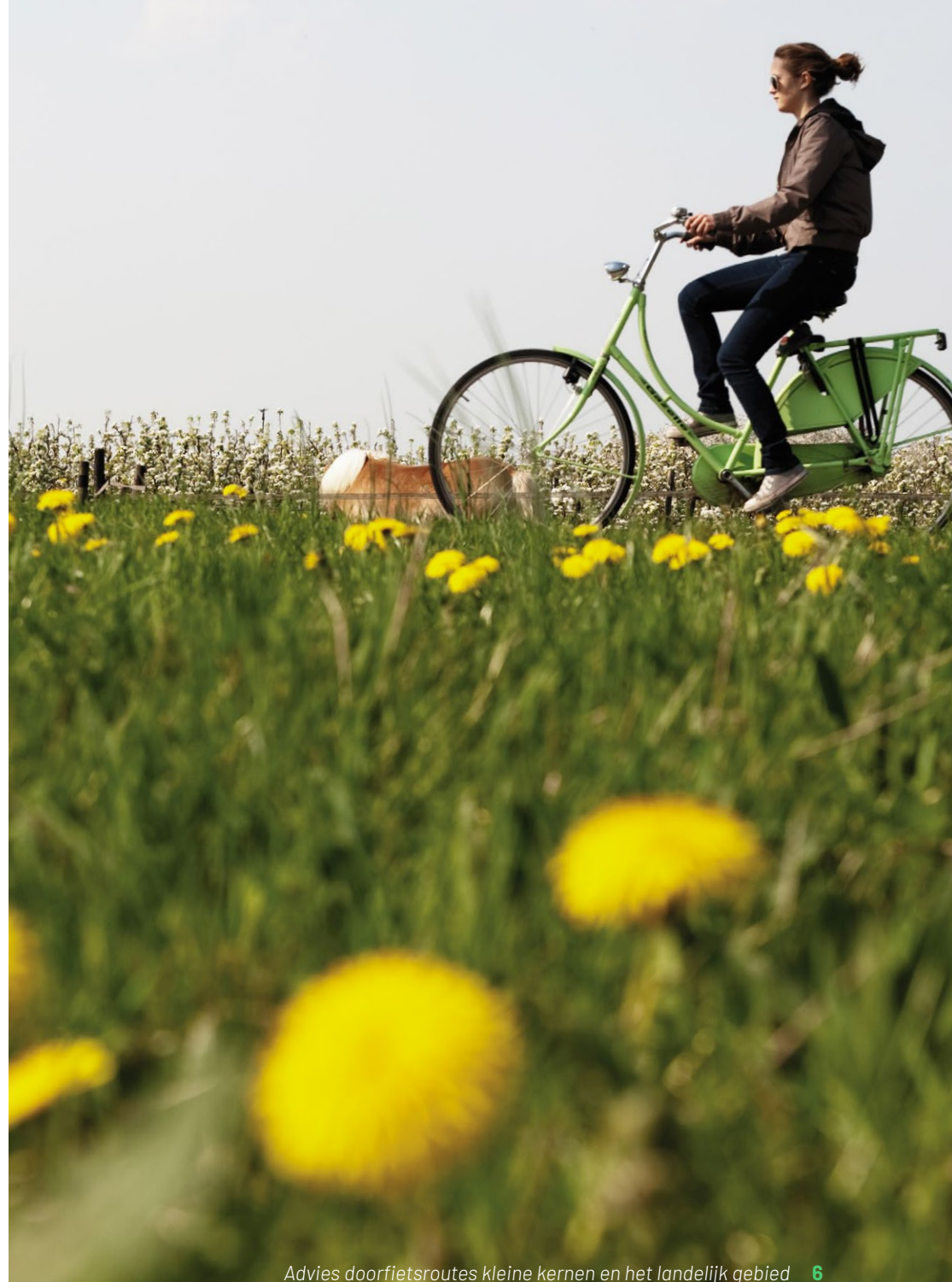
Om de doorfietsroute te realiseren, wordt aanbevolen om vooraf specifieke indicatoren te meten en deze na de ingebruikname regelmatig te monitoren. Het is belangrijk om transparant te zijn over de resultaten en eventuele noodzakelijke aanpassingen aan het tracé door te voeren als er ongewenste neveneffecten optreden. Daarbij is het essentieel om een open dialoog te creëren tussen de verschillende belanghebbenden om 'cherry picking' te voorkomen. Dit kan bijdragen aan een groter draagvlak, met name in kleine kernen en landelijk gebied.



## Afrondend

De raad adviseert om bij het plannen van doorfietsroutes in kleine kernen en landelijk gebied rekening te houden met de verschillende omstandigheden en perspectieven. Een goed participatietraject, waarin bewoners en betrokkenen vroeg worden betrokken, kan het draagvlak voor de route vergroten. Het is daarbij belangrijk om verschillende opties te overwegen en een brede groep betrokkenen te laten meedenken over het tracé en de inrichting van de route. Ook moeten er middelen gereserveerd worden om de aansluiting op de doorfietsroute te optimaliseren voor de fietser en zorgen voor voldoende informatie over de nieuwe situatie en eventuele zorgen van aanwonenden.

Om ervaring op te doen met deze aanpak, stelt de adviesraad voor om, in navolging op het proces in Bunnik, op een aantal concrete plekken in kleine kernen en landelijk gebied te experimenteren met deze aanpak. Door te evalueren en de geleerde lessen toe te passen bij toekomstige tracés kan de aanleg van doorfietsroutes beter aangepast worden aan lokale omstandigheden.







## Colofon

De provincie Utrecht streeft naar een bereikbare, gezonde en aantrekkelijke leefomgeving. De fiets speelt daarin een belangrijke rol. De ambitie: ongehinderd, veilig, snel en comfortabel kunnen doorfietsen, zodat het aantrekkelijker wordt om ook voor langere afstanden de fiets te pakken. Doorfietsroutes dragen daar in hoge mate aan bij.

Op verzoek van provincie Utrecht is sinds 2019 een Adviesraad Fietsroutes actief. Met als doel gevraagd en ongevraagd, onafhankelijk advies te geven over alles wat te maken heeft met de aanleg en het gebruik van het regionale fietsnetwerk en de doorfietsroutes.

In de Adviesraad Fietsroutes zitten vertegenwoordigers van kennis- en belangenorganisaties op fietsgebied, namelijk de Fietsersbond

(Peter van Bekkum), Veilig Verkeer Nederland (Bert Henzen), Natuur & Milieu Utrecht (Jeannine van Bree), Sport Utrecht (Laurens Hitman), ANWB (Wilfred Kik), Onafhankelijk deskundige (Gijs Kreike). De voorzitter en secretaris van de adviesraad zijn respectievelijk Laurens Hitman en Ronald Löhr. Contactpersoon bij de provincie Utrecht is Ewoud Vink.

De adviesraad werkt samen met de Utrecht Bike Community en betreft op ad hoc basis leden uit het fietsnetwerk in de provincie. Voor meer adviezen en informatie, zie [www.provincie-utrecht.nl/fiets](http://www.provincie-utrecht.nl/fiets) Heb je vragen aan de Adviesraad Fietsroutes en wil je in contact komen? Stuur dan een mail naar Ronald Löhr, [ronald@plein13.nu](mailto:ronald@plein13.nu).