

Gemeenteraad  
Ontwikkelorganisatie Ruimte  
Duurzame Stad, team Omgevingsrecht  
Postbus 16200  
3500 CE Utrecht

Arthur van Schendelstraat 600  
3511 MJ Utrecht  
030 2567 350  
Info@nmu.nl  
www.nmu.nl

Utrecht, 10-11-2021

Kenmerk: ~~20/2021/MH-XXX~~

Contactpersoon: ~~Martha Harssema; XXX~~

Betreft: concept zienswijze ontwerpbestemmingsplan Woningbouw Haarrijn en Haarrijnseplas met planidentificatienummer (planid): NL.IMRO.0344.BPWONINGBOUWHAARRI-ON01

Geachte gemeenteraad van Utrecht,

Graag maken Natuurmonumenten en de Natuur en Milieufederatie Utrecht gebruik van de mogelijkheid om een zienswijze in te dienen op het ontwerpbestemmingsplan Woningbouw Haarrijn en Haarrijnseplas.

We constateren dat er in de uitwerking spanningsvelden zijn wat betreft woningbouw en natuur, waarvoor een oplossing nodig is.

Onze zienswijze gaat in op de volgende twee punten:

1. Effecten op natuur;
2. Duurzame bouw en energietransitie.

### **1.Effecten op natuur:**

#### *Beschermde dier- en plantensoorten*

Er is ecologisch onderzoek gedaan vanwege de beoogde functieveranderingen binnen het gebied op de plaats van Tijdelijke Natuur in het Noordwestelijk gebied. Hierbij zijn zwaarder beschermde soorten vastgesteld (waaronder vijf soorten vleermuizen, de rugstreeppad en de bever). Daarnaast zijn onder de Utrechtse soortenlijst beschermde dieren aanwezig waarvoor meerdere maatregelen genomen worden in de plannen.

Het noordelijke deel grenzend aan de Haarrijnseplas is de laatste jaren tijdelijk vrijgegeven voor natuurontwikkeling. De bever leeft ook in dit gebied. In de toelichting staat dat om geplande woningbouw mogelijk te houden, voor dit gebied een ontheffing tijdelijke natuur is aangevraagd, zodat planten en dieren die nu in het gebied voorkomen geen compenserende maatregelen hoeven te worden genomen. Wel moeten de beschermde planten en dieren naar andere leefgebieden worden verplaatst voordat de werkzaamheden starten. Gemeente Utrecht heeft hoge ambities voor wat betreft natuur, maar daarvan zien we voor de bever en andere soorten in dit gebied weinig terug. Wij pleiten ervoor dat het plan zo wordt aangepast

dat de bever en andere beschermde dier- en plantensoorten voor het gebied en omgeving behouden blijven.

#### *Natura 2000-gebieden en kanttekeningen bij AERIUS berekeningen*

Om de effecten vooraf te toetsen van de beoogde ontwikkeling op Natura 2000-gebieden zijn AERIUS berekeningen gemaakt. In de toelichting wordt gesteld dat het plan aan de stikstofregels voldoet en er geen negatief effect is op Natura 2000-gebieden.

Wij delen deze conclusie niet.

Bij de AERIUS berekening Woningbouw en gemengde voorzieningen valt ons namelijk de volgende zaken op:

- Het verkeer binnen de wijk (in de gebruiksfase) ontbreekt in de berekening;
- p.11: Er wordt uitgegaan van een gelijke verdeling over de toegangswegen (Heldinnenlaan, Verbindingsweg en Maarssenseweg). Het is onwaarschijnlijk dat dit in de praktijk ook zo is;
- Bovendien is in de berekening van deze toegangswegen alleen Licht verkeer mee genomen en geen middelzwaar en zwaar vrachtverkeer en busverkeer.
- Het bestemmingsplan maakt het mogelijk dat er maximaal 700 woningen worden gerealiseerd. In de berekening wordt uitgegaan van een lager aantal (688).
- P.20: Bij woningen wordt uitgegaan dat deze gasloos worden gerealiseerd en dat de woningen daarom geen stikstofuitstoot hebben. Maar hoe wordt voorkomen dat er in de woningen houtkachels worden geplaatst en daardoor uitstoot plaatsvindt?
- Bij de uitgangspunten (p.20) wordt uitgegaan van 20 leerlingen per klaslokaal. Dit is in de praktijk vrijwel altijd hoger.

Als bovenstaande punten in de berekening worden mee genomen is er ons inziens wel degelijk sprake van een negatief effect op het Natura2000-gebieden (waaronder Oostelijke Vechtplassen). Daarmee voldoet het plan ons inziens niet aan de stikstofregels.

Wij willen weten hoe voorkomen gaat worden dat de stikstofbelasting op Natura 2000-gebieden toeneemt oftewel waar compensatie plaats gaat vinden.

Tot slot merken we op dat de berekeningen niet als bijlage toegevoegd zijn, waardoor ze niet kunnen worden geïmporteerd in AERIUS Calculator en dus niet goed controleerbaar zijn.

#### *Voorkomen verstoring door mensen en honden*

Wij constateren verder dat de woningen dicht op het natuur- en recreatiegebied landgoed Haarzuilens komen en bij het 'Berkenbos' (natuur). Dat heeft een verstoring effect op de aanwezige natuur. Zeker als er in het noordelijk deel 36 parkeerplaatsen voor recreanten komen die het bestaande recreatiegebied willen bezoeken. Dit betekent dat naast de bewoners, ook extra recreanten op deze plek naar het recreatiegebied getrokken worden, inclusief veel hondenbezitters.

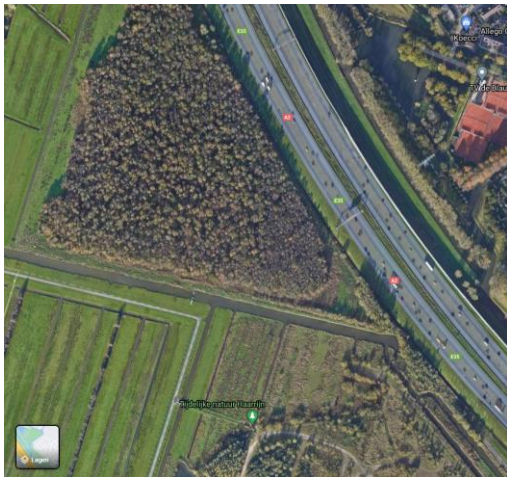
Mensen met (loslopende) honden zijn een potentieel grote verstoringbron. Dit komt onvoldoende terug in het bestemmingsplan. Nieuwe inwoners met honden (en recreanten) willen vanzelfsprekend recreëren in het landgoed Haarzuilens en zijn ook van harte welkom.

Echter, de ervaring leert dat mensen ook hun hond los willen laten lopen en dat geeft veel verstoring aan de aanwezige dieren zoals hazen en reeën. De bestaande losloopgebieden in Haarzuilens liggen te ver weg. Daarom pleiten wij er nogmaals voor dat er binnen het bestemmingsplan een ruim hondenlosloopgebied komt voor bewoners en recreanten aan de zijde van het recreatiegebied van Natuurmonumenten. Deze hondenlosloopplaats ontbreekt nu. De locatie van de geplande 36 parkeerplaatsen voor recreatie zou hiervoor zeer geschikt zijn. Bovendien wordt daarmee voorkomen dat er veel extra hondenbezitters naar het gebied komen.

Er komt een hondenzwemplek tegen de Maarssenseweg aan. We zijn blij dat hier een specifieke locatie voor wordt gerealiseerd. Dit kan voorkomen dat honden overal kunnen komen en zwemmen en daarmee de rust voor de watervogels verstoren.

#### *Maak Berkenbos onbereikbaar door verlengde watergang*

Daarnaast moet voorkomen worden dat mensen met honden natuurgebied het Berkenbos in kunnen lopen. Dat moet gewaarborgd worden door de bestaande diepe watergang tussen de woonwijk en het Berkenbos te behouden en te verlengen. Door de watergang te verlengen (weggraven van de oranje lijn in onderstaande figuur) komt het Berkenbos feitelijk op een eiland te liggen, zodat het ontoegankelijk wordt. Daarnaast is het van belang dat de gemeente regelmatig controleert of er planken of loopbruggetjes zijn gemaakt en deze dan verwijderd worden.



#### *Voorkomen verstoring van watervogels en oeverwaluwen*

De Haarrijnse plas is van groot belang voor watervogels, met name overwinterende watervogels. Op de beide plassen zie je 's winters grote groepen tafel- en kuifeenden en ook smienten, zaagbekken, brilduikers en nonnetjes. De echt zeldzame wintergasten zijn Kuifduiker, ijseend, kokardezaagbek. Deze wintergasten komen hier voor de rust. Elke keer dat er

verstoring optreedt vliegen de vogels op en dat kost hen kostbare energie. Verstoring moet daarom echt voorkomen worden.

De nieuwe bewoners van de wijk gaan naar verwachting varen en recreëren op met name de westelijke plas. Recreanten op het strand aan de oostelijke plas zullen ook het water op gaan. Wij missen maatregelen om te borgen dat het recreatief gebruik van beide plassen niet ten koste gaat van de aanwezige vogels: te weten de oeverwaluwen aan de overzijde (voorjaar/zomer) en de wintergasten. Het bestemmingsplan gaat uit van zonering, maar hoe wordt dit geborgd nadat het plan is gerealiseerd en hoe wordt dit gehandhaafd? En hoe worden 'uitstraaleffecten' van evenementen op het strand voorkomen op omliggende natuur? (We zien dit niet terug in het plan. Tenminste zijn aanvullende maatregelen vereist, zoals een drijfbalk of ander fysiek obstakel. Maar ook handhaving is van belang.

Een bron van verstoring is ook dat er ruimte wordt geboden aan woonschepen. In de huidige opzet komen deze een flink eind het water op. Wij pleiten voor een zorgvuldige inpassing in relatie tot de aanwezige natuur en een beperkter ruimtebeslag.

Aan de overzijde van de Haarrijnse plas is een oeverwaluwwand aangelegd. Deze wordt jaarlijks zeer goed gebruikt door broedende oeverwaluwen. Rust is van groot belang voor deze vogels. In het bestemmingsplan dient opgenomen te worden hoe voorkomen wordt dat bewoners en recreanten over de plas richting de oeverwaluwwand varen of wandelend de wand benaderen tijdens het broedseizoen.

#### *Evenementen op het recreatiestrand:*

Wij zijn blij dat er onderzoek is gedaan naar de effecten van evenementen op de natuur in en rond de Haarrijnseplas. De plas en de oevers hebben een belangrijke functie voor flora en fauna. Wij zijn bezorgd over de impact van met name grootschalige evenementen op de aanwezige natuurwaarden. Ook merken we op dat de ecologische beoordeling van het evenementenprofiel Haarrijn slechts gedeeltelijk is toegevoegd als bijlage bij dit ontwerpbestemmingsplan (slechts 3 pagina's). Wij zien onvoldoende terug in het bestemmingsplan welke waarborgen er zijn om te voorkomen dat evenementen negatieve effecten hebben op de natuurwaarden.

#### *Groen groeit mee*

Er is een programma Groen Groeit Mee van de provincie Utrecht in de maak, dat stelt dat alle rode ontwikkelingen ook moeten bijdragen aan nieuwe groene ontwikkelingen. Wij zien graag nader onderbouwd welk extra groen deze wijk mogelijk maakt.

In het plangebied is een groene verbinding aanwezig: de Rijnkennemerlaan, die het Maximapark verbindt aan het natuurgebied Haarzuilens. Deze verbinding heeft zowel een ecologische als een recreatief en cultuurhistorische functie. Daarnaast is de plas zelf een essentieel onderdeel in de groenstructuur. Het is belangrijk dat geborgd wordt dat de relatie met het Groene Hart, recreatiegebied Haarzuilens en het Maximapark zodanig wordt ingericht dat Haarrijn een belangrijke ecologische functie kan vervullen als 'poort naar het Groene Hart' en dat de vormen van recreatie daar bij passen (en dus niet verstoren).

Wij pleiten ervoor dat de ecologische functie van Haarrijnseplas (en met name de westplas) optimaal wordt behouden en waar mogelijk versterkt. Dit betekent zoveel mogelijk ecologisch aangelegd groen met bijpassend natuurlijk beheer in de nieuwe woonwijk. En tegelijkertijd sterke en ononderbroken oost-west verbindingen.

## **2. Duurzame bouw en energietransitie**

Wij pleiten voor een duidelijke focus op duurzame bouw in zijn totaliteit (energieneutraal, circulair (remontabel en biobased), klimaatbestendig, natuurinclusief, groen, gezond en met duurzame mobiliteit). Dat geldt niet alleen voor de woningen die gerealiseerd worden, maar voor alle bouwwerken die gerealiseerd worden. We pleiten voor circulair ontwerp van de gebouwen en gebruik van secundaire of natuurlijke bouwmaterialen, zowel voor de gebouwen zelf als voor de isolatie en afwerking. Bekijk per gebouw wat er mogelijk én nodig is gelet op de kenmerken van de plek en de relatie met de omgeving (vb ligging aan het water). Wij vinden het van groot belang dat alle daken worden benut voor zonne-energie én biodiverse, groene daken, inclusief de daken van het nabijgelegen bedrijventerrein en maatschappelijke voorzieningen. Tevens is het belangrijk om een duurzaam mobiliteitsplan op te stellen voor het hele project (goede OV-voorzieningen, goede ontsluiting per fiets, ambitieuze lage parkeernorm en deelautogebruik etc. Zodat er zoveel mogelijk ruimte overblijft voor groen.

In de provincie Utrecht is behoefte aan voorbeeldwijken die op alle deelterreinen duurzaam zijn. We roepen gemeente Utrecht op de locatie aan de Haarrijnse Plas te bestemmen voor een dergelijke voorbeeldwijk. Wanneer de wijk volledig gebouwd wordt met plantaardige materialen (hout, vlas, hennep, lisdodde) wordt niet alleen veel CO2 en stikstof uitstoot vermeden, maar ook CO2 vastgelegd in de woningen én een nieuw verdienmodel voor de agrarische sector gecreëerd.

### *Drijvend Zonne-energie eiland:*

Wij pleiten voor zorgvuldige inpassing van het zonne-energie eiland in de aanwezige natuurwaarden van de Haarrijnseplas. We zijn blij dat het zonne-energie-eiland is gesitueerd op de oostelijke plas, hiermee is het effect op de meer natuurlijke westelijke plas vermeden. Tegelijkertijd heeft ook de oostelijke plas waarden voor watervogels. Het rapport "Haalbaarheidsonderzoek Zonne-energie eiland" doet aanbevelingen hoe een positief effect mogelijk is op de bestaande en potentiële natuurwaarden van de plas door het nemen van passende maatregelen. We pleiten ervoor deze maatregelen ook te verplichten. Ook pleiten wij ervoor om een monitoringsverplichting op te nemen zodat de natuurwaarden blijvend gemonitord worden.

De effecten op onderwaternatuur zijn nog onbekend en moeten nader onderzocht worden.

Het heeft de voorkeur om het zonne-energie eiland te combineren met broedeilandjes voor de visdief, Dan is het wel van belang dat deze broedeilandjes onbereikbaar zijn voor de grauwe gans, omdat deze anders de visdieven verjagen.

*Tot slot van deze zienswijze*

Wij vertrouwen erop dat u bij de verdere procedure onze zienswijze in overweging neemt. Uiteraard zijn we graag bereid hierop een nadere toelichting te geven. Voor inhoudelijke vragen over de effecten op het nabijgelegen landgoed Haarzuilens, het berkenbos en/of de natuurwaarden van de Haarrijnse plas, kunt u ook contact opnemen met [Claudia van HolsteijnXXX](#) van Natuurmonumenten ([C.vanholsteijn@natuurmonumenten.nl](mailto:C.vanholsteijn@natuurmonumenten.nl)[XXX@natuurmonumenten.nl](mailto:XXX@natuurmonumenten.nl) of 06-[42987823XXX](tel:42987823)). Voor vragen over duurzame bouw en energietransitie kunt u contact opnemen met [Ieke BenschopXXX](#) of [Robbert WilléXXX](#) van de NMU.

Met vriendelijke groet,

Mede namens Natuurmonumenten  
Namens de Natuur en Milieufederatie Utrecht,



[J. VeraartXXX](#)  
Directeur NMU