

Integrale visie en gebiedsprogramma

**De kracht
en pracht
van het**

**Kromme
Rijngebied**

mei 2007

De kracht
en pracht
van het
**Kromme
Rijngebied**

We lopen op het jaagpad langs de Kromme Rijn. De ganzen zeggen dat ze vinden dat wij weg moeten gaan. Wij doen het niet, we zeggen ze gedag, ze gakken opeens vriendelijk een groet. In de verte klinkt gejuich, het is zaterdagmiddag, er is blijkbaar ergens op een sportveld gescoord. De zon schijnt, de fruitbomen staan geduldig te wachten, juichen niet om een doelpunt meer of minder. Een koe trekt tevreden wat gras uit de grond, een boot met lachende meisjes roeit voorbij. Dit is mijn oase. Het lieve, kleine landschap, van water en gras, van wolken en wind, van zon en fruit. Hier is de boer een mens, geen industrieel. Hier is een koe geen machine. Hier praat je met blattende schapen op een vanzelfsprekende toon. Natuur, cultuur, we lopen op het jaagpad langs de grens van het Romeinse rijk, temidden van de landgoederen en buitenplaatsen. Het is een rijk landschap dat vraagt om behoud. In de verte hoor ik de snelweg, en ik denk: er ging al zoveel verloren, laat dit voor altijd zijn, mijn prachtige, krachtige, Kromme Rijn.

Het vergt veel wil, maar als wij allemaal samen, niet alleen, maar samen denken, samen werken, samen lopen op het jaagpad, dan horen wij op de achtergrond de stad, en zijn gelukkig met de zon en het water en de wind en de wolken en de bomen, die staan te wachten op het fruit. Het is het landschap van geduld, dat vraagt om rust, en om aandacht.

Vincent Bijlo

LEESWIJZER

Wat treft u aan in dit document en waarom is het opgesteld?

Dit document ‘de kracht en pracht van het Kromme Rijngebied’ is opgesteld door de partners uit het Kromme Rijngebied die dit gebied van ‘rust en geduld’ de aandacht willen geven die het verdient. Zij zijn daarom gestart met het opstellen van de visie op het Kromme Rijngebied met aansluitend het gebiedsprogramma. In de visie worden de gewenste ontwikkelingen, ofwel de ambities, geschetst tegen de achtergrond van de autonome ontwikkelingen die zich in en rondom het Kromme Rijngebied voordoen. De ambities zijn vertaald in doelen en maatregelen. Het resultaat, opgenomen in een tabel, bevat vooralsnog alleen die maatregelen waarover het Rijk en de Provincie Utrecht afspraken hebben gemaakt, vastgelegd in de bestuursovereenkomst.

De ambities van de gebiedspartners gaan echter verder dan dat. De volgende stap is dan ook uitbreiding van het gebiedsprogramma met doelen en maatregelen en het regelen van financiering daarvoor zodat men concreet aan de slag kan. Want dat is wat de partners willen: ‘aan de slag’. Aan de slag om in te kunnen spelen op veranderingen die plaatsvinden binnen en buiten het Kromme Rijngebied en om haar kracht en pracht te kunnen versterken en verder te ontwikkelen zonder de kwaliteiten van het gebied aan te tasten.

Hoe is dit document tot stand gekomen?

Dit document is een samenvatting van de verschillende deelvisies, die zijn opgesteld door de partijen uit het gebied, vertegenwoordigd in werkgroepen, én van bestaande beleidsdocumenten.

Dit document is besproken in de project- en de stuurgroep¹ en in de laatste fase van de totstandkoming voorgelegd aan de voorzittersvergadering Kromme Rijngebied² waarin de andere partners uit het gebied vertegenwoordigd zijn. Alle vertegenwoordigers hebben informatie aangedragen die, voor zover mogelijk, in dit document is verwerkt.

Wie is verantwoordelijk voor dit document en het proces?

Dit document is opgesteld in opdracht en onder verantwoordelijkheid van de Stuurgroep Kromme Rijn. Een stuurgroep waarin vooralsnog de gemeenten Houten, Wijk bij Duurstede, Bunnik, Utrechtse Heuvelrug, het HDSR, Leader en een vertegenwoordiging vanuit de gebiedscommissie Langbroekerwetering vertegenwoordigd zijn.

¹ Gemeenten Houten, Bunnik, Wijk bij Duurstede, Utrechtse Heuvelrug, HDSR, Leader en vertegenwoordiging van de gebiedscommissie Langbroekerwetering

² LTO, landinrichtingscie Groenraven-oost, RAK Kromme Rijn, Agrarische Natuurvereniging, Landschapsbeheer Utrecht, Utrechts Landschap, Terecht Anders, Enveloppen Nieuwe Hollandse Waterlinie, Stuurgroep Kromme Rijnlandschap, UPG, NMU, Staatsbosbeheer, Recreatieschappen

Voor wie is dit document opgesteld?

Dit document is voor een breed publiek opgesteld.

Voor alle direct betrokken partners/organisaties uit het gebied die in het vervolgproces keuzes moeten maken en antwoord moeten geven op de vraag: wat doen we eerst?

Voor de medewerkers van de verschillende organisaties die verantwoordelijk zijn voor de inhoudelijke inbreng.

Voor de bestuurders die verantwoordelijk zijn voor de besluitvorming.

Voor de bewoners en de ondernemers zonder wiens betrokkenheid en inzet de plannen niet van de grond kunnen komen Kortom, voor iedereen die zich betrokken voelt bij de toekomst van het Kromme Rijngebied en haar een warm hart toedraagt.

Wat gebeurt er met dit document?

Dit document wordt namens de partners uit het gebied aangeboden aan de Gedeputeerde van de Provincie Utrecht. Provinciale Staten zal over het visiedeel en het gebiedsprogramma medio 2007 een besluit nemen. De partners zullen het document aan hun achterbannen ter goedkeuring voorleggen.

Dit document dient als basis voor de intentieverklaring die tussen de gebiedspartners en de provincie Utrecht wordt gesloten. Een verklaring waarin de intentie wordt uitgesproken om middelen in te zetten en de uitvoering van projecten in het Kromme Rijngebied ter hand te nemen om gezamenlijk uitvoering te kunnen geven aan de ambities.

Hoe is het document opgebouwd?

Hoofdstuk 1 geeft de begrenzing en de ligging van het Kromme Rijngebied aan en beschrijft de gebiedspartners. Daarnaast wordt kort ingegaan op de aanleiding van de totstandkoming van dit document.

Het Kromme Rijngebied is beschreven aan de hand van de thema's landschap en cultuurhistorie, sociale economische vitaliteit, landbouw, recreatie, natuur, water en bodem. De opzet correspondeert met de beschrijving in het AVP-kaderdocument en die ook wordt gevolgd als het gaat om monitoring en evaluatie.

De beschrijving vindt u in hoofdstuk twee dat eindigt met de projecten/activiteiten die momenteel in en in de omgeving van het gebied plaatsvinden. Tevens worden enkele vraagstukken die in het gebied spelen weergegeven. Hoofdstuk drie beschrijft de integrale visie, de ambities en de doelen.

Vervolgens zijn de visie en ambities vertaald naar operationele doelen en prestaties in hoofdstuk vier: het gebiedsprogramma. Belangrijk onderdeel hierin is de financiering.

Hoofdstuk vijf gaat in op de uitvoering en de werkwijze. Met andere woorden: hoe organiseren we de uitvoering zodanig dat alle van belang zijnde partijen hun inbreng hebben en er efficiënt en snel tot uitvoering kan worden overgegaan.

Op welke wijze afspraken en uitvoering worden gemonitord, wordt beschreven in hoofdstuk zes.

Communicatie is bij deze werkwijze van groot belang. De activiteiten en de filosofie daarachter zijn beschreven in het laatste hoofdstuk (7). Ieder hoofdstuk begint met een korte samenvatting, opgenomen in een kader.

INHOUDSOPGAVE

1	EEN VISIE EN GEBIEDSPROGRAMMA VOOR HET KROMME RIJNGEBIED	6	3	HET KROMME RIJNGEBIED MET VISIE EN AMBITIES 2013	25
1.1	Het Kromme Rijngebied en haar partners	6	3.1	Landschap en cultuurhistorie	25
1.2	Het Kromme Rijngebied en de relatie met het Nationaal Landschap en het Reconstructiegebied	8	3.1.1	Landschap: behoud en versterking van landschappelijke kernwaarden	25
1.3	Invoering van de Wet Inrichting Landelijk Gebied als aanleiding	8	3.1.2	Cultuurhistorie: behoud door ontwikkeling	27
2	HET KROMME RIJNGEBIED IN DE HUIDIGE SITUATIE	9	3.2	Sociaal economische vitaliteit	29
2.1.	Een afwisselend landschap met een rijke cultuurhistorie	9	3.2.1	Sociaal economische vitalisering: verbeteren van de leefbaarheid	29
2.2	De sociaal economische vitaliteit gedragen door landbouw, recreatie en toerisme	14	3.2.2	Landbouw: als rendabele bedrijfstak en drager van het landschap	30
2.3	Water en bodem als basis voor een rijke schakering aan natuurwaarden	19	3.2.3	Recreatie: een veelzijdig aanbod voor het gebied en haar omgeving	32
2.4	Een hoge plandichtheid met veel samenwerkingsverbanden	24	3.3	Natuur, water en bodem	35
2.5	Naast veel plannen ook een aantal uitdagingen	24	3.3.1	Natuur: duurzaamheid en diversiteit als sleutelbegrippen	35
			3.3.2	Water als robuust systeem	36
			3.3.3	Milieukwaliteit en bodem: beschermen en verbeteren van de kwaliteit	37

4	HET KROMME RIJNGEBIED MET DOELEN EN PRESTATIES	39	7	COMMUNICATIE	46
4.1	Prioritering binnen thema's en operationele doelen	39	7.1	Het waarom van communicatie	46
4.2	De financiering van de doelen	40	7.2	Het doel van de communicatie	46
4.2.1	Landschap en cultuurhistorie	41	7.3	De communicatiedoelen verder uitgewerkt	46
4.2.2	Sociaal economische vitalisering	41	7.4	Organisatie van de communicatie	47
4.2.3	Natuur	41			
4.2.4	Proceskosten	42			
4.3	Een bijdrage vanuit het gebied	42			
5	UITVOERING EN WERKWIJZE	43			
5.1	Samenwerking voor uitvoering in een coöperatie	43			
5.2	Nadere uitwerking in de komende maanden	44			
6	MONITORING EN BIJSTURING	45			
6.1	Monitoren van de voortgang	45			
6.2	Mogelijkheden van bijsturing	45			
				Bijlage: tabellen gebiedsdossier	48

1 EEN VISIE EN GEBIEDSPROGRAMMA VOOR HET KROMME RIJNGEBIED

● Het Kromme Rijngebied is gelegen ten (zuid)-oosten van de stad Utrecht en wordt begrenst door de Neder-Rijn in het zuiden, de Utrechtse Heuvelrug in het Oosten, de A28 in het noorden en de stad Utrecht in het westen. Het Kromme Rijngebied ligt deels binnen de Nationale Landschappen Rivierengebied en de Nieuwe Hollandse Waterlinie. Dit betekent dat de landschappelijke kernkwaliteiten zoveel als mogelijk behouden en versterkt moeten worden.

Het gebied kent vele partners (publiek en privaat), verenigd in verschillende organisaties. Hieruit is een stuurgroep gevormd die verantwoordelijk is voor het proces en de resultaten daarvan.

De Wet Inrichting Landelijk Gebied geeft een impuls aan de samenwerking tussen de verschillende partners in het gebied en biedt kansen om het gebied verder te ontwikkelen. Daartoe zijn een integrale visie en gebiedsprogramma opgesteld als basis voor de intentieverklaring die tussen de gebiedspartners en de Provincie wordt gesloten ●

1.1 Het Kromme Rijngebied en haar partners

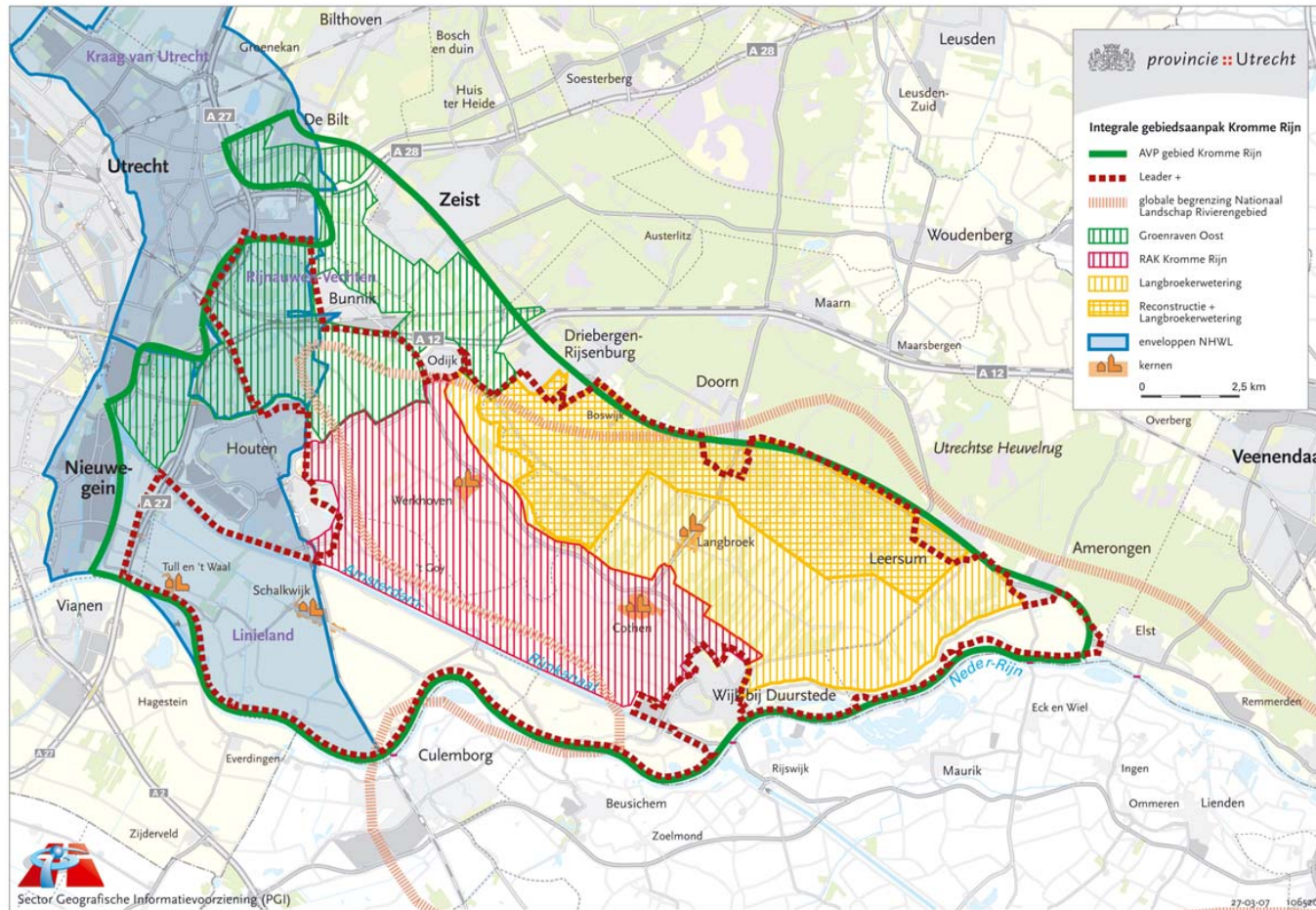
Het Kromme Rijngebied is gelegen ten zuidoosten van de stad Utrecht en bestaat uit het landelijk gebied van de gemeenten Houten, Bunnik, Wijk bij Duurstede, de zuidkant van de gemeente Utrechtse Heuvelrug en delen van de gemeenten Nieuwegein, Utrecht, De Bilt en Zeist (zie kaart op pagina 7). Het gebied wordt doorsneden door een aantal infrastructuurlijnen zoals de A12, de spoorlijnen Utrecht-Arnhem en Den Bosch-Amsterdam en het Amsterdam-Rijnkanaal. De A28 begrenst het gebied aan de noordzijde. Het gebied kenmerkt zich door een hoger gedeelte waar de landgoederen zijn gevestigd en

een lager gedeelte richting rivier met voornamelijk agrarische bedrijven.

De verschillende partners in het gebied zijn verenigd in diverse organisaties, zowel publiek als privaat, en geven vanuit die organisaties uitvoering aan verschillende plannen. Plannen die moeten leiden tot een vitaal platteland.

De verschillende organisaties in het Kromme Rijngebied zijn onder andere:

- de gemeenten Houten, Bunnik, Wijk bij Duurstede, Utrechtse Heuvelrug en de randgemeenten Zeist, de Bilt, Nieuwegein, Utrecht en Rhenen
- Provincie Utrecht
- Hoogheemraadschap de Stichtse Rijnlanden (HDSR)
- Het Bestuur Regio Utrecht
- Plaatselijke groep Leader (vanuit Europa geïnitieerd)
- Nieuwe Hollandse Waterlinie (NHW) met de enveloppen Rijnauwen-Vechten en Linieland
- Landinrichtingen Groenraven-Oost en RAK Kromme Rijn
- Gebiedscommissie Langbroekerwetering
- Stuurgroep Kromme Rijn Landschap
- Terecht Anders
- LTO-Noord
- Staatsbosbeheer
- Natuur en Milieufederatie Utrecht
- Utrechts Particulier Grondbezit
- Agrarische Natuurvereniging Kromme Rijnstreek
- Het Utrechts Landschap
- Landschapsbeheer Utrecht
- Recreatieschappen



1.2 Het Kromme Rijngebied en de relatie met het Nationaal Landschap en het Reconstructiegebied

Van belang om te noemen is het gegeven dat een deel van het Kromme Rijngebied in het Nationaal Landschap Rivierengebied (NLR) ligt waarvoor de begrenzing nog moet worden vastgesteld. Een ander deel ligt in het Nationaal Landschap Nieuwe Hollandse Waterlinie (NHW). Ligging in een Nationaal Landschap betekent dat geijverd wordt voor behoud en versterking van de aanwezige landschappelijke kernkwaliteiten. Dat biedt kansen om het gebied te ontwikkelen op tal van thema's. Daartegenover staat dat er behoudend zal worden omgegaan met andere ruimtelijke claims zoals woningbouwopgaven. Dit betekent echter niet dat het gebied op slot gaat. Het proces van de begrenzing NLR loopt parallel aan dit proces waarvoor eind 2007 uitwerking in het Streekplan zal plaatsvinden.

Een klein gedeelte van het AVP-gebied ligt in het reconstructiegebied Gelderse Vallei (zie kaart op pagina 7). Dit betekent dat het reconstructieplan Gelderse Vallei op dit deel van toepassing is. De zonerings- en extensiveringsgebieden en verwevingsgebieden is hierin van belang (zie reconstructieplan Gelderse Vallei).

1.3 Invoering van de Wet Inrichting Landelijk Gebied als aanleiding

Op 1 januari 2007 is de Wet Inrichting Landelijk Gebied van kracht geworden. Deze wet luidt een nieuwe sturings- en werkwijze in. Sturing op de inzet van middelen in het landelijk gebied waarbij de gebiedspartners met de provincie zorgen voor de programmering voor

de komende zeven jaar. Een werkwijze waarin samenwerking cruciaal is.

De provincie Utrecht heeft het kaderdocument Agenda Vitaal Platteland 2007-2013 (AVP) opgesteld. Hierin wordt toegelicht welke doelen worden nagestreefd, welke middelen daarvoor ingezet kunnen worden, hoe de uitvoering gestalte kan krijgen en op welke wijze monitoring en rapportage zal plaatsvinden.

Voor de uitvoering van het programma maken de gebiedspartners afspraken met de provincie over inzet van middelen en het behalen van gewenste resultaten, waarvoor de gebiedsprogramma's de basis zijn. Deze afspraken worden vervolgens concreet gemaakt in het uitvoeringsprogramma dat jaarlijks door de partners in het gebied wordt opgesteld.

De provincie maakt de afspraken met een beperkt aantal grotere samenhangende gebiedseenheden: de AVP-gebieden. Een van deze gebieden is het AVP-gebied Kromme Rijn.

Door de provincie Utrecht is een Gebiedsonderhandelingsdocument opgesteld en op 20 september 2006 in een werkconferentie met een deel van de partijen besproken. Tijdens de werkconferentie is door de partners uit het Kromme Rijngebied kenbaar gemaakt dat er een inhoudelijk tegenbod vanuit het gebied komt zodra de integrale visie op het AVP-gebied Kromme Rijn gereed is.

Het gebiedsprogramma geeft op hoofdlijnen aan op welke onderdelen de komende jaren wordt geïnvesteerd. Een groot deel daarvan is belegd in bestaand beleid een kleiner deel van de middelen is nog vrij te besteden. Omdat de ambities groter zijn dan de middelen en sommige ambities elkaar soms in de weg zitten, moeten keuzes worden gemaakt. Dit zal een volgende stap zijn in een doorlopend proces waarin gezamenlijk wordt opgetrokken.

2 HET KROMME RIJNGEBIED IN DE HUIDIGE SITUATIE

- Het Kromme Rijngebied is rijk aan natuur- en landschapwaarden. Het gebied kenmerkt zich door een opeenvolging van open en gesloten landschapstypen. Kenmerkend zijn de watergangen zoals de Kromme Rijn, het Amsterdam Rijnkanaal, de Neder-Rijn met de uiterwaarden, de weteringen en de vele sloten.

Het gebied is voor circa 2/3 deel agrarisch (voornamelijk veeteelt en fruitteelt) en daarmee is de landbouw een van de belangrijkste pijlers van het landschap. Het gebied is rijk aan cultuurhistorische elementen. Zo liggen delen van de Nieuwe Hollandse Waterlinie met o.a. de forten Rijnauwen en Vechten in het gebied, maar ook delen van de Limes en andere archeologische waarden.

Het gebied is, door de grote diversiteit op relatief kleine schaal, aantrekkelijk voor recreanten en biedt dan ook vele mogelijkheden zoals fietsen, wandelen, kanovaren, vissen, golfen, bezoek aan boerderijen, evenementen, verkoop van streekproducten, etc.

Het gebied bevat kleine kernen en verspreid liggende boerderijen met aan de randen de grotere kernen zoals Houten, Wijk bij Duurstede, Bunnik en Utrechtse Heuvelrug. Het voorzieningenniveau in de kleine kernen is laag. De sociale cohesie in de kernen is groot, getuige de vele plannen en organisaties die erbij betrokken zijn.

De opgaven in het gebied zijn legio ●

2.1. Een afwisselend landschap met een rijke cultuurhistorie

Het landschap van het Kromme Rijngebied is een veelkleurig palet met hoge cultuurhistorische waarden gedragen door de landbouw.

Dit landschappelijke goud is de basis voor kwalitatief hoogwaardig wonen, werken en recreëren in dit gebied. Het is daarbij de opgave

om speelruimte te vinden voor andere functies in het gebied zonder de kernkwaliteiten van het gebied te verkwanselen.

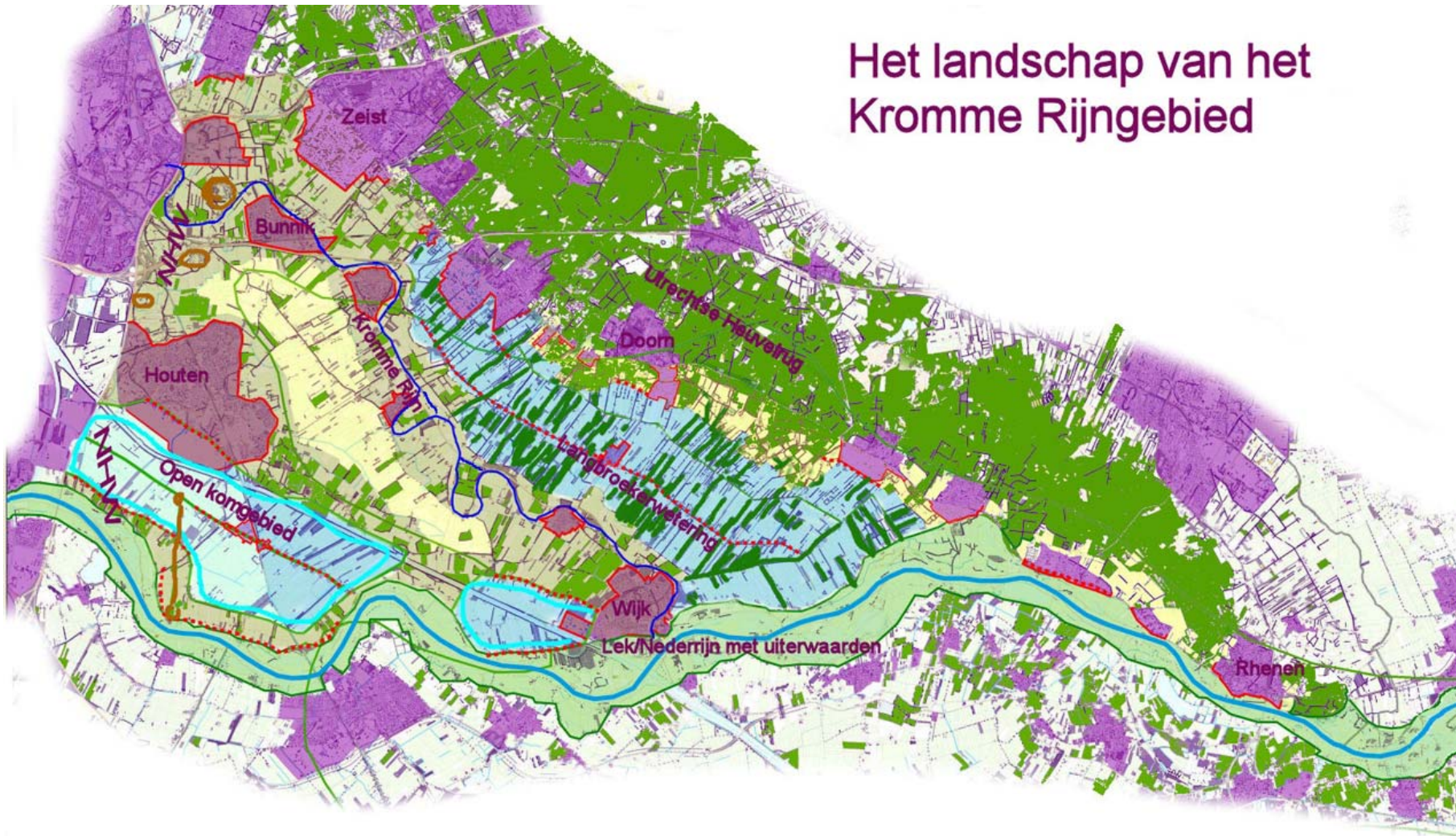
Voor het Nationaal Landschap Rivierengebied (NLR) en de Nieuwe Hollandse Waterlinie (NHW) zijn in de Nota Ruimte de landschappelijke kernkwaliteiten³ benoemd. Om de landschappelijke kwaliteiten van het Kromme Rijngebied te beschrijven is gebruik gemaakt van deze beschrijving omdat die grotendeels ook van toepassing is op het Kromme Rijngebied.

In het gebied is water een belangrijke factor in de ontstaansgeschiedenis geweest. Door het verloop van de rivier zijn natte en droge gebieden ontstaan die bepalend zijn (geweest) voor het gebruik daarvan: vestigingsplaatsen op de droge gronden, de natte gebieden als verdedigingsmiddel. En de beschikbaarheid van water in combinatie met de bodem heeft het landbouwkundige gebruik in het gebied bepaald. In de ruimtelijke verdeling van het landgebruik is de ontstaansgeschiedenis gespiegeld.

Het gebied kenmerkt zich door een opeenvolging van verschillende gesloten (in het noorden) en open (in het zuiden) landschapstypen (zie kaart op pagina 10).

³ Kernkwaliteiten zijn de landschappelijke, cultuurhistorische en natuurlijke kwaliteiten van Nationale Landschappen die de essentie van de verschijningsvorm van het Nationaal Landschap vormen en die de ontstaansgeschiedenis hiervan laten zien. Aantastingen van de kernkwaliteiten tasten daarmee het Nationaal Landschap in zijn wezen aan.

Het landschap van het Kromme Rijng gebied



Dat is tevens de kracht van het Kromme Rijngebied: vele zichtbaar verschillende landschappen op een relatief klein oppervlak. Achter iedere bocht, boom of dijk verschijnt weer iets nieuws. Hieronder zijn de landschapstypen met hun specifieke kenmerken beschreven.

HET LANDSCHAP VAN DE HEUVELRUG bestaat uit de Heuvelrug en een overgangsgebied. De overgang is ontstaan door afspoeling van zand van de Heuvelrug in het moerasgebied van de Langbroekerwetering. Het gebied is bijzonder door zijn overgangen van hoog naar laag, van droog naar nat, van zand naar klei en veen en van onregelmatige structuur naar rationele verkaveling. De bebouwing op de flanken is geconcentreerd in dorpen. Op de flank liggen landgoederen die onderdeel uitmaken van de Stichtse Lustwarande. De Stichtse Lustwarande bestaat uit een reeks van landgoederen die door hun ligging en inrichting uniek zijn en bepalend voor het landschap. Zij vormt door haar uitstraling, aangevuld met haar groene kwaliteiten, een aantrekkelijk woon-, werk- en recreatiemilieu. De hiermee gepaard gaande ruimtelijke ontwikkelingen hebben echter haar specifieke karakter op veel plaatsen aangetast.

De Utrechtse Heuvelrug zelf is geen onderdeel van het Kromme Rijngebied, maar vormt het ‘decor’ en voedt de kwel die bijvoorbeeld in het gebied van de Langbroekerwetering naar boven komt.

HET LANDSCHAP VAN DE LANGBROEKERWETERING is een typisch cope-landschap dat zich door grootgrondbezit heeft ontwikkeld tot een uniek coulisselandschap. Kenmerkend zijn de fraaie doorzichten naar de Utrechtse Heuvelrug en de Kromme Rijn, ontstaan door afwisseling van weiland en bosstroken, die haaks op de wetering staan. De bebouwing ligt grotendeels geconcentreerd als een open lint langs de centrale wetering. Langs de verbindingswegen is een

De Stichtse Lustwarande

De Stichtse Lustwarande dankt haar naam en bekendheid aan de buitenplaatsen die vanaf de 17^e eeuw tot aan het begin van de 20^e eeuw zijn aangelegd. De periode waarin de buitens zijn aangelegd, kenmerken de stijl. De eerste buitens vertegenwoordigen de Franse Tijd, daarna volgt een landschappelijke stijl en de laatst aangelegde buitens vertegenwoordigen meer de landschappelijk geometrische stijl. In tegenstelling tot de ridderhofsteden (zie Langbroekerwetering) waren de landgoederen aangelegd voor de vrijetijdsbesteding. De Stichtse Lustwarande is als project opgenomen in de Agenda 2010 van de Provincie Utrecht.

niet-historische lintbebouwing ontstaan. Het gebied bevat een grote concentratie aan (resten van) middeleeuwse ridderhofsteden. Een deel van de ridderhofsteden werd in de loop der tijd getransformeerd tot buitenplaatsen met formele parken en bosaanleg die kenmerkend zijn voor het gebied.

Door de aanwezigheid van deze ridderhofsteden en landgoederen vormt de Langbroekerwetering een belangrijk deel van het Utrechts cultureel en natuurhistorisch erfgoed. De voorkomende essenhakhoutbossen vormen daarnaast ook een agrarisch cultuurfgoed van betekenis.



HET STROOMRUGLANDSCHAP is opgebouwd uit drie hoofdstroomruggen, de stroomrug van de Kromme Rijn, de stroomrug van Houten en de stroomrug van de Lek. Het gebied bevat veel archeologische vindplaatsen uit met name de Romeinse Tijd (Limes). De bochtige wegen op de stroomruggronden dateren uit de vroege middeleeuwen. Net als de vroegmiddeleeuwse blokvormige verkaveling. De bebouwing bestaat vooral uit boerderijen, veelal gelegen op enige afstand van de weg.



Op de stroomruggen bevinden zich grote concentraties fruitboomgaarden, zeer kenmerkend voor dit gebied. Tussen de stroomruggen van de Kromme Rijn ligt een lager, opener en

natter gebied. Het gebruik daarvan bestaat vooral uit veeteelt met een paar percelen fruitteelt en akkerbouw.

Er is sprake van een bijzonder weefpatroon van restgeulen: resten van vroegere Rijnarmen. De Kromme Rijn is de enige onbedijkte rivier in de provincie met enige afgesneden meanders. Langs de Kromme Rijn liggen landgoederen zoals Niënhof en Amelisweerd.

Het gebied rond de forten Vechten en Rijnauwen, valt samen met de Nieuwe Hollandse Waterlinie.



HET LANDSCHAP VAN DE OPEN KOMMEN van Wijk bij Duurstede en Schalkwijk sluit aan op het rivierenlandschap. Kenmerkend is de systematische ontginning die in de kommen is uitgevoerd en die resulteert in weteringen met haaks daarop een rationele strokenverkaveling. De kommen zijn laaggelegen, natte gebieden. Veeteelt is hier de belangrijkste functie.

De kom van Wijk bij Duurstede is relatief klein en wordt door het Amsterdam-Rijnkanaal in tweeën gedeeld. De kom van Schalkwijk bevat een centrale wetering met daarlangs een langgerekt bebouwingsslint. De spoorlijn Utrecht-Geldermalsen doorsnijdt de kom. Het Amsterdam-Rijnkanaal is met de bijbehorende beplanting nadrukkelijk aanwezig in het gebied en is visueel de nieuwe noordgrens geworden. In de kom bevindt zich de kleine stroomrug 't Goy.

Een groot deel van de kom is met de komst van de Nieuwe Hollandse Waterlinie inundatiegebied geworden. Enkele forten en werken van de linie liggen dan ook in de kom.



HET LANDSCHAP VAN DE RIVIER met haar uiterwaarden is open en vertoont een zekere dynamiek doordat de uiterwaarden in de winter door de rivier worden ingenomen en in de zomer weer worden vrijgegeven. De rivier en uiterwaarden zijn van belang voor natuurontwikkeling en recreatie maar hebben daarnaast ook een aardkundige en cultuurhistorische betekenis door de bijzondere locaties zoals steenfabrieken en delen van de NHW.



Daarnaast is waterberging een belangrijke functie van de uiterwaarden. In de huidige situatie zijn grote delen van de uiterwaarden in gebruik als weiland.

DE NIEUWE HOLLANDSE WATERLINIE (NHW) is de meest bekende waterlinie van ons land. Met een ingenieus systeem van sluisen, dijken en kanalen kon een verdedigingslinie van maar liefst 85 kilometer worden gevormd. Het bijzondere van deze waterlinie is dat deze optimaal gebruik maakt van de kernkwaliteiten van het Kromme Rijngebied. De laaggelegen kommen zijn gebruikt als inundatievlaktes. Op de hoger gelegen stroomrug van de Kromme Rijn was inundatie niet mogelijk. Hier zijn verdedigingswerken aangelegd zoals Fort Rijnauwen en Fort Vechten, die later bepalend zijn geweest



voor de nieuwe inrichting van het landschap. Ook het Eiland van Schalkwijk is in de NHW nog prominent aanwezig: de Stelling van Honswijk is met het systeem van forten, sluizen, inundatiekanalen en de gedekte weg, goed zichtbaar. Het vrije zicht van de schootsvelden is nog nauwelijks veranderd sinds de aanleg van de Linie. Dit ensemble van Honswijk ligt aan de noordoever van de Lek. Aan de overkant van de rivier ligt het Fort Everdingen. Beide forten zijn hier gesitueerd om het zogenaamde Lekaccess te verdedigen.

DE LIMESZONE is de grens van het voormalige Romeinse Rijk. Limes is latijn voor ‘grens’ en ‘pad’. Het Nederlandse deel loopt langs de Rijn tot aan de kust en is verborgen in de Nederlandse bodem. De grens was versterkt met forten en andere verdedigingswerken. Veel van die versterkingen langs de rivier zijn verloren gegaan. Het Nederlandse deel van de Limes was ook een transportzone, een zone met sociale en economische activiteiten en met samenwerking tussen de inheemse bevolking en de militaire nederzettingen. De Limes ligt op dit moment onzichtbaar sluimerend in het landschap, deels verwoest of weggespoeld (zie kaart op pagina 15). Juist bij werkzaamheden komt hij tevoorschijn zoals bij werk aan het spoor bij Houten.

2.2 De sociaal economische vitaliteit gedragen door landbouw, recreatie en toerisme

SOCIAAL ECONOMISCHE VITALITEIT

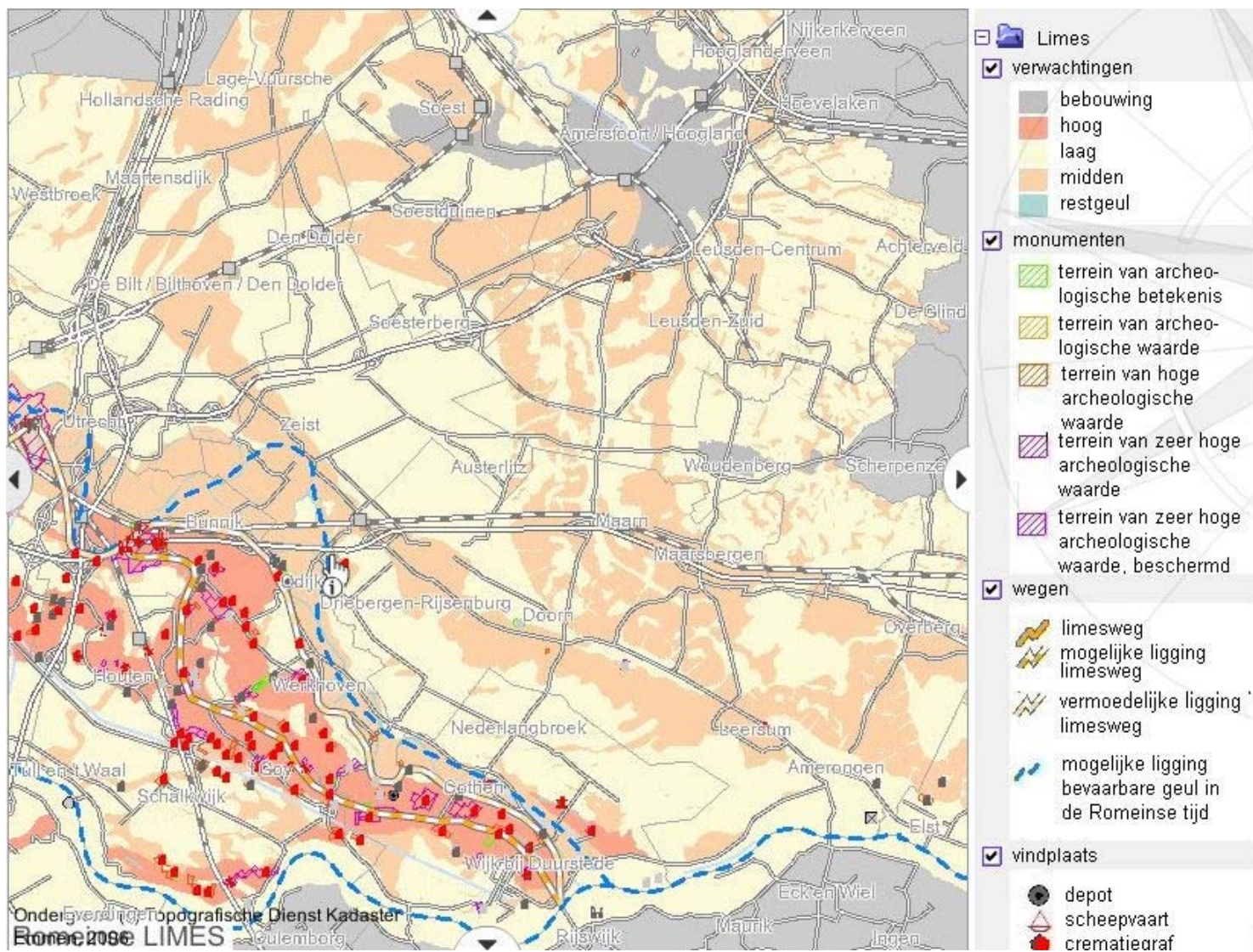
Het gebied kenmerkt zich door een aantal kleine kernen zoals Odijk (ongeveer 5.200 inwoners), Werkhoven (ongeveer 2.200 inwoners), Cothen (ongeveer 3.000), Schalkwijk (ongeveer 1.975 inwoners),

't Goy (ongeveer 630 inwoners), Tull en 't Waal (ongeveer 670 inwoners) en Langbroek (ongeveer 2.100 inwoners). De woonkernen liggen verspreid door het gebied op de hoger gelegen gronden. De omvang en de ligging maken de kleine kernen aantrekkelijk.



Ook de grotere kernen zoals Houten (ongeveer 42.300 inwoners), Bunnik (ongeveer 6.700 inwoners), Wijk bij Duurstede (ongeveer 18.500 inwoners) en de Utrechtse Heuvelrug (ongeveer 49.000 inwoners) zijn dermate gunstig gesitueerd dat het daar aantrekkelijk wonen is.

Langs de rand bevinden zich de gemeenten Utrecht, Nieuwegein, De Bilt, Zeist en Rhenen.



In het Kromme Rijngebied was/is de landbouw de economische draager. Het betrof veeteelt, fruitteelt en akkerbouw. Ook nu nog is het grondgebruik grotendeels agrarisch (overwegend vee- en fruitteelt), maar er zijn andere bedrijven bijgekomen. Door de centrale ligging, in een economisch sterke regio, trekt het gebied bedrijven uit andere sectoren aan. In de kernen en in het buitengebied zien we steeds meer andere typen van bedrijvigheid ontstaan, voor een deel gebonden aan het platteland, zoals (agro)toerisme en zorg. Zo kent het eiland van Schalkwijk, van oudsher een welvarend agrarisch gebied, meer dan 150 bedrijven waarvan een heel klein deel agrarisch. In de kleine kernen en het buitengebied zijn diverse ondernemers gevestigd. Van transportbedrijven tot horecaondernemers, een dorpswinkel, kunstenaars, kleinschalige zorglocaties en andere kleine ondernemingen.

De kleinen kernen zijn verschillend van aard. De kernen Tull en 't Waal en Langbroekerwetering zijn vooral protestant. De andere kernen zijn van oorsprong gemengd van aard. Dit zien we ook terug in feesten zoals carnaval ('t Goy, Cothen en Werkhoven) en het respecteren van de zondagsrust in de kernen Langbroek maar ook in Tull en 't Waal. De kleine kernen zijn redelijk op zichzelf gericht met eigen verenigingen, fanfares, etc. Met name Schalkwijk is een voorbeeld van een rijk en actief verenigingsleven met o.a. de Tour van Schalkwijk.

De vele collectieve initiatieven laten zien dat de sociale cohesie groot is. Er zijn toneelverenigingen, landelijk bekende vrijwillige brandweerkorpsen, muziekverenigingen met reputatie, maar ook nieuwe initiatieven zoals een stichting die molens restaureert, een dorpsraad, fruitspelen, een agrarische natuurvereniging, Terecht Anders, Leader, etc.

De kleine kernen hebben een beperkt aantal voorzieningen. Door de voortschrijdende schaalvergrotingstendens, de toenemende vergrijzing en veranderende sociale en economische structuren is er voor steeds minder voorzieningen voldoende draagvlak. Daarnaast stellen we hogere eisen aan voorzieningen, waardoor het niet altijd mogelijk is in alle kernen de voorzieningen op peil te houden. Hierdoor vindt afkalving van het voorzieningenniveau plaats wat ten koste gaat van de leefbaarheid in het gebied. De kleine kernen zijn al deels aangewezen op de grotere kernen in de omgeving en die afhankelijkheid wordt dus groter.

In het Kromme Rijngebied wordt door verschillende gemeenten onderzoek gedaan naar woningbouwopgaven voor hun eigen gemeente. Bunnik onderzoekt momenteel de mogelijkheden voor uitbreiding in de gebieden ten westen van Odijk en van Werkhoven. De gemeente gaat uit van circa 1.600 woningen tot 2015. Zij beschouwt dit als lokale behoefte én als noodzakelijk om de leefbaarheid van en het voorzieningenniveau in de kernen in stand te houden dan wel te versterken. Uitbreiding bij Odijk en Werkhoven is strijdig met het huidige streekplan en ligt geheel c.q. gedeeltelijk binnen de globale begrenzing van het NLR uit de Nota Ruimte. De begrenzing van het NLR is mede bepalend voor de mogelijkheden voor deze woningbouwopgave.

De gemeente Utrechtse Heuvelrug heeft vooralsnog geen concrete plannen om 'grootschalig' te gaan bouwen.

Voor Wijk bij Duurstede zijn in het streekplan relatief bescheiden bouw mogelijkheden opgenomen, wat deels is ingegeven door de slechtere verkeersbereikbaarheid. In fysieke zin zijn er geen overwegende belemmeringen voor toekomstige uitbreidingslocaties.

Na afronding van Houten-Zuid zal woningbouw plaatsvinden op binnenstedelijke locaties. Voor de periode ná 2015 opteert de gemeente voor een terughoudend groeimodel.

Door de NV Utrecht, een aantal vrijwillig samenwerkende bestuurlijke instanties, wordt een verkenning uitgevoerd naar de verstedelijkingsmogelijkheden in de stadsgewesten van Utrecht, Hilversum en Amersfoort voor de periode 2015-2030. De uitkomsten van de verkenning kunnen consequenties hebben voor het Kromme Rijngebied. Wat de resultaten zijn, en of die door alle partijen en hun achterban zullen worden geaccepteerd, is nog niet duidelijk

De leefbaarheid, veiligheid en bereikbaarheid op verkeerskundig gebied behoeven verbetering. Met name in en rondom Houten en Bunnik speelt dit sterk. Maar ook in de rest van het gebied zitten de verschillende verkeersstromen elkaar wel eens dwars en niet alleen tijdens de ochtend en/of avondspits. Zo is er sprake van oponthoud op verschillende plaatsen in het gebied zoals bij de N229 en de A12, het kruispunt N410-N229 in Bunnik en Houten zelf en is er sprake van ongewenst sluipverkeer zoals op het Oostromsdijkje, de N410 en de Achterdijk.

Momenteel wordt een studie verricht (A12 SALTO) naar de ontsluiting van Houten in noordelijke en oostelijke richting die wellicht resulteert in een tweede aansluiting op de A12. Het project moet een duurzame oplossing bieden voor een deel van de regionale verkeersproblematiek (sluipverkeer). Daarnaast is eind 2006 besloten een onderzoek te starten naar aanvullende verkeersmaatregelen in het Kromme Rijngebied om de problemen op te lossen.

In het kader van de Agenda 2010 van de Provincie Utrecht 'Op de fiets' zijn plannen uitgewerkt voor fietsverbindingen in het gebied waarmee o.a. de verkeersveiligheid wordt verbeterd.

Het openbaar vervoer in de kleine kernen is vooralsnog voldoende. De kernen zijn bereikbaar met reguliere diensten.

De thema's woningbouwopgave en verkeer en vervoer vallen niet binnen het AVP-kader en worden daarom in hoofdstuk vier en in de tabel in de bijlage niet beschreven.

DE LANDBOUW

De melkveehouderij en de fruitteelt zijn belangrijke dragers voor de economische vitaliteit maar ook voor de ruimtelijke kwaliteit van het Kromme Rijngebied. Met name in het behoud van het contrast tussen open en besloten landschappen speelt de veehouderij een essentiële rol bij het openhouden van delen van het landschap,



zowel grootschalig (Eiland Schalkwijk) als kleinschalig (Langbroekerwetering). De hoger gelegen delen zijn o.a. in gebruik voor vee-teelt, akkerbouw en fruitteelt.

Ruim 2/3 van het gebied is in gebruik voor agrarische doeleinden. Het aantal agrariërs neemt echter af in het gebied, een landelijk trend die ook hier zichtbaar is. Vrijkomende boerderijen worden opgekocht door 'burgers' en omgebouwd voor burgerbewoning. De grond wordt veelal opgekocht of gepacht door andere agrariërs. Daarnaast heeft ook de trend van verbreding in de landbouw zich in dit gebied ingezet.

In het streekplan is een groot deel van het Kromme Rijngebied aangemerkt als landelijk gebied 2⁴ en voor een klein deel landelijk gebied 3⁵.

Het watergebruik in de fruitteelt, staat op gespannen voet met de doelstellingen die voor het thema water zijn geformuleerd. De onttrekkingen zijn nadelig voor zowel de kwaliteit als de kwantiteit van het water in het gebied. Met name de kwantiteit vormt een knelpunt waar de waterbeheerder HDSR samen met de omgeving oplossingen voor probeert te vinden (zie thema water).

Andere knelpunten zijn soms de archeologische en aardkundige waarden. Deze zijn soms fraai zichtbaar, maar vormen op sommige plaatsen lokaal belemmeringen voor de landbouw.

⁴ Voor gebied 2 is de insteek om de landbouw met zo min mogelijk beperkingen te confronteren en de inrichting zo goed mogelijk op het landbouwkundig gebruik af te stemmen.

⁵ Voor gebied 3 is de insteek om de landbouw mede te gebruiken om belangrijke landschappelijke, ecologische en cultuurhistorische waarden te versterken, redenerend vanuit de kansen die er liggen.

RECREATIE EN TOERISME

Het Kromme Rijngebied vervult de functie van recreatiegebied voor inwoners uit het gebied en uit de regio. Daarmee is recreatie één van de pijlers van de sociaal economische vitaliteit van het gebied.

Het gebied heeft kwaliteiten die in recreatief opzicht zeer aantrekkelijk zijn: verschillende landschapstypen, een rijke cultuurhistorie en natuurwaarden binnen een relatief kleine regio.

Het is van groot belang om zowel de recreatiefunctie als de gebiedskwaliteiten te behouden. Dat betekent dat bij het ontwikkelen van nieuwe of uitbouwen van bestaande recreatiemogelijkheden rekening moet worden gehouden met de kwaliteiten van het gebied.

Een voorbeeld waarbij dat is gelukt, zijn de hoogstam kersen fruitboomgaarden. In deze authentieke boomgaarden worden nu in de maanden juni en juli op grote schaal kersen verkocht aan passanten. In het gebied wordt voornamelijk gewandeld, gefietst, gevaren en in mindere mate paard gereden. Het gebied wordt doorkruist door een





groot aantal fiets- en wandelroutes. Het aantal vrijliggende fiets- en wandelpaden is echter beperkt. Met name de oost-westverbinding voor fietsers ontbreekt. Hierdoor worden het reguliere verkeer en het recreatieve verkeer gemengd waardoor gevaarlijke situaties kunnen ontstaan.

Ook voor ruiters zijn er weinig voorzieningen. Ondanks het feit dat er acht maneges zijn en veel privé paardenbakken, ontbreken in het gebied ruiterspaden en -routes.

Het Kromme Rijngebied beschikt over relatief weinig overnachtingsmogelijkheden (hotel, B&B, camping) en zelfstandige horecavestigingen. In het buitengebied zijn horecavoorzieningen bij agrarische bedrijven vaak als terras aanwezig, in combinatie met een boerderijwinkel. Deze voorzieningen zijn echter doorgaans beperkt geopend. Daarnaast zijn veel horecavoorzieningen in het gebied op zondag gesloten.

Naast fietsen, wandelen en paardrijden biedt het gebied de mogelijkheid om te golfen (twee terreinen), te kanoën, tuinen te bezoeken en zijn er dagrecreatieterreinen, boerderijwinkels en vergaderfaciliteiten.

Het gebied is relatief onbekend en onontgonnen voor recreanten, maar krijgt een steeds belangrijker functie als stedelijk uitloopgebied voor met name de stad Utrecht, Houten en Wijk bij Duurstede, en ook voor de plaatsen op de Zuidflank van de Heuvelrug.

2.3 Water en bodem als basis voor een rijke schakering aan natuurwaarden

NATUUR

Het Kromme Rijngebied is rijk aan natuur- en landschapswaarden. Door de verschillende bodemtypen en waterhuishoudingsystemen ontstaan verschillende milieus met een grote diversiteit aan natuurwaarden.

De dekzandgebieden bevatten hoge natuurwaarden door de aanwezigheid van kwelmilieus die op de flank en aan de voet van de Heuvelrug zijn ontstaan.

Bijzonder in het gebied zijn de rijke kleibossen en essenhakhoutcomplexen. Vanwege de soortenrijkdom en soortensamenstelling zijn deze bossen en complexen van internationaal belang. Ze komen voor in de overgangszone tussen dekzand en klei. Deze overgangszone is bijzonder waardevol door de hydrologische gradiënten met bron- en kwelmilieus. Het grondwaterpeilbeheer speelt hier een belangrijke rol.

De watergangen met de oevers en de wegbermen zijn de belangrijkste leefgebieden voor vele plantensoorten. Enkele wateren, gelegen ten zuiden van het Amsterdam-Rijnkanaal, hebben een relatief hoge natuurwaarde. In de polders ten zuiden van het kanaal komen de meeste plantensoorten voor.

De graslanden en akkers zijn over het algemeen zeer soortenarm. Het grootste deel van het rivierkleigebied (ten zuiden van de Langbroekerwetering tot aan de Neder-Rijn) is infiltratiegebied. In de zone ten noorden van de Kromme Rijn is sprake van kwel. De belangrijkste botanische waarden zijn hier aanwezig in de vorm van deels zeer rijk ontwikkelde stroomdalvegetaties en van stinzeplanten in bossen.

In het gebied komen een beperkt aantal rode lijstsoorten voor. Deze planten zijn in Nederland zeldzaam. Ze bevinden zich vooral ten zuidoosten van Houten.

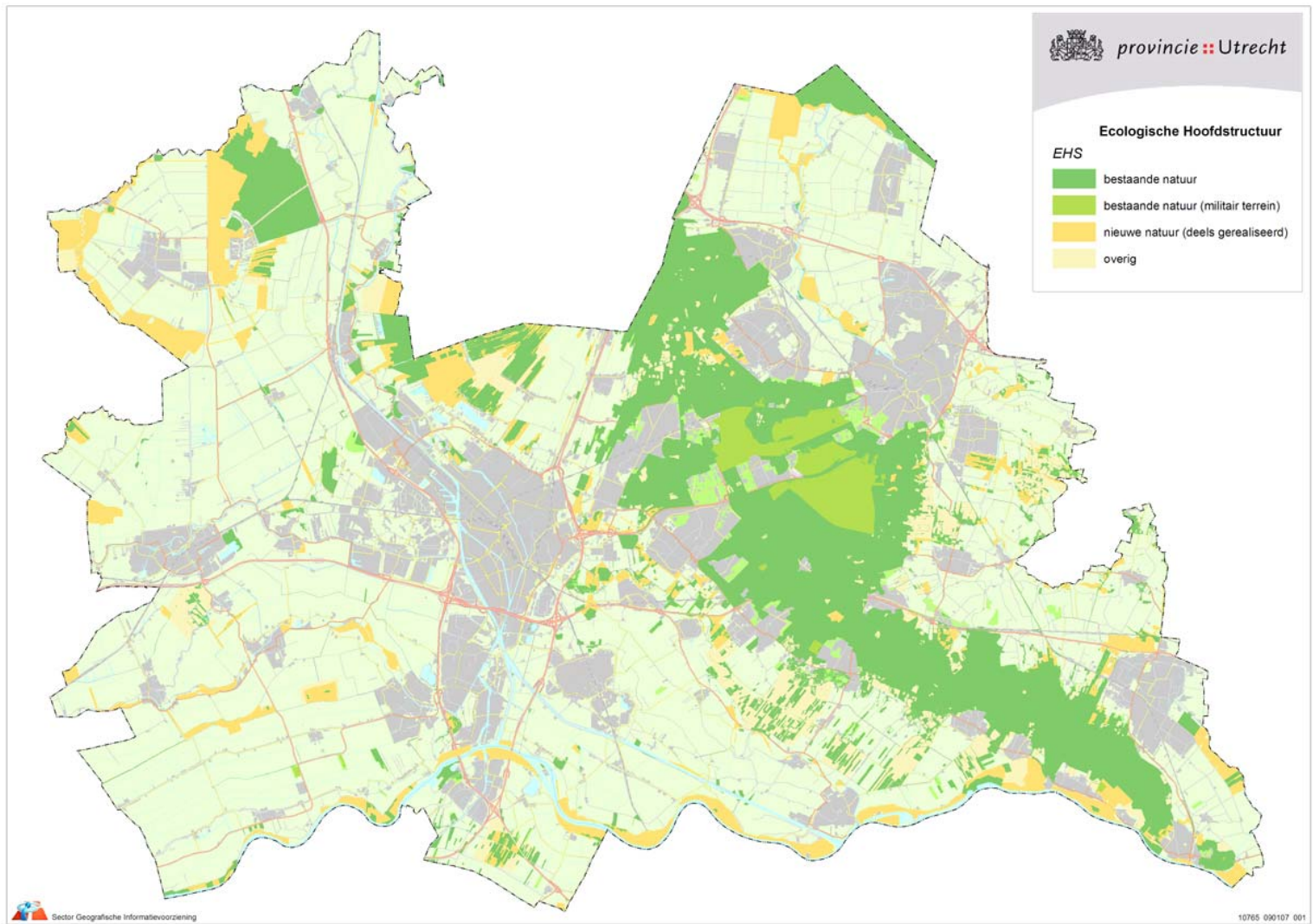
Ook voor de fauna geldt dat de meeste soorten voorkomen in of nabij water met oevers, grasland en houtwallen. Dit zijn vooral in het water levende of aan water gebonden diergroepen. Zo komen er amfibieën voor in oude kleiputjes langs de dijk in de Lunenburgerwaard. Daarnaast zijn de graslanden en wegbermen erg belangrijk, vooral voor vlinders en sprinkhanen. Verder komen er in het gebied onder andere reeën en dassen voor en verblijven er in de uiterwaarden vooral veel verschillende vogels.

Voor veel diersoorten is een gevarieerd landschap met verschillende leefgebieden belangrijk. Belangrijke gebieden liggen vooral ten zuiden van het Amsterdam-Rijnkanaal en ten noorden van Houten. In het gebied komen enkele rode lijstsoorten voor.

In het gebied vinden verschillende projecten plaats die de natuur een handje moeten helpen. Zo is onder andere gestart met een onderzoek naar de aanwezigheid van vleermuizen in het Langbroekerweteringgebied, door zijn ligging en structuur een aantrekkelijk gebied voor vleermuizen. Dit onderzoek wordt uitgevoerd door de Vereniging Natuur en Milieu Wijk bij Duurstede in samenwerking met de Zoogdierenvereniging VZZ. Maar ook de aanleg van natuurvriendelijke oevers behoort tot de projecten die de natuur versterken.



De huidige natuur in het gebied bestaat veelal uit kleine, verspreid liggende gebieden die sterk onder druk staan van de groeiende stedelijke agglomeraties en de langgerekte barrières, zoals wegen, spoorwegen en het Amsterdam-Rijnkanaal. Uitwisseling van flora en fauna tussen de natuurgebieden onderling en tussen het Kromme Rijngebied en zijn omgeving is beperkt. En juist dit is een belangrijke kwaliteit voor een ‘overgangsgebied’ van rivier naar heuvelrug. Om dit meer mogelijk te maken is investering in ecologische verbindingzones noodzakelijk. Een klein deel van het gebied maakt al deel uit van de Ecologische Hoofdstructuur (EHS) (zie kaart op pagina 21). Daarnaast is ook het waarborgen en creëren van goede randvoorwaarden voor ontwikkeling van natuur een opgave.



Binnen het gebied Kromme Rijn ligt een tweetal aan te wijzen Natura-2000 gebieden, Kolland en Overlangbroek en de uiterwaarden van de Neder-Rijn. Deze Natura-2000 gebieden worden aangegeven in het kader van de Europese Vogel- en Habitatrichtlijn op basis van het voorkomen van (vogel-)soorten en habitattypen in deze gebieden.

LNV is verantwoordelijk voor de aanwijzing van deze gebieden. Binnen een termijn van drie jaar na aanwijzing zal voor deze gebieden een beheerplan worden opgesteld waarmee verdere invulling wordt gegeven aan de instandhoudingsdoelen en opgaven die zijn gesteld. Voor het opstellen van de beheerplannen worden aparte middelen beschikbaar gesteld.

Na aanwijzing van de gebieden is de provincie bevoegd gezag en verantwoordelijk voor een juiste uitvoering van de natuurbeschermingswet waar deze gebieden onder vallen.

WATER

Zoals al eerder vermeld speelt water een belangrijke rol in het gebied, zowel in het verleden, het heden als in de toekomst. Het gebied bevat een aantal belangrijke waterlopen zoals de Lek, het Amsterdam-Rijnkanaal, de Langbroekerwetering en andere weteringen, de Kromme Rijn en daarnaast nog vele sloten.

In het gebied wordt grondwater onttrokken ten behoeve van drinkwaterbereiding. Het gebied rondom de winningen wordt aangemerkt als grondwaterbeschermingsgebied en waterwingebied, waardoor aan het gebruik van de grond beperkingen worden gesteld om vervuiling van grondwater en bodem te voorkomen.

De grondwaterstand is bepalend voor het type natuur dat zich kan ontwikkelen en de agrarische teelten die mogelijk zijn. Het peilbeheer moet hierop afgestemd zijn. Door de ontwatering in het gebied en de sterke wegzijging als gevolg van de aanwezigheid van het Amsterdam-Rijnkanaal en de grondwateronttrekkingen op de Heuvelrug, zijn veel maatregelen nodig om de peilen overal te handhaven. In de natuurgebieden zijn de standen in voorjaar en zomer meestal te laag.

Andere belangrijke aandachtspunten zijn de aan- en afvoer van water. Wateroverlast moet voorkomen worden via de trits vasthouden-bergen-afvoeren. Om aan de afgesproken normen te voldoen zijn aanpassingen aan het watersysteem nodig. Daarnaast is er in dit gebied een ernstig knelpunt met de aanvoer van voldoende water voor beregening in de fruitteelt. Dit is noodzakelijk om de schade door nachtvorst in het voorjaar te voorkomen en in toenemende mate ook voor droge en warme periodes in de zomer.

Voor een economisch rendabele fruitteelt met laagstamboomgaarden is beregening van groot belang. Met name in het voorjaar zijn de pieken in de waterbehoefte dermate groot geworden dat de



aanvoercapaciteit van het systeem wordt overbelast, waardoor lokaal wateroverlast en schade aan oevers ontstaat terwijl elders watergangen droogvallen. Mede als gevolg van het toegenomen areaal fruitteelt is het urgent om hiervoor oplossingen uit te werken die aan alle belanghebbenden in het gebied recht doen.

De chemische kwaliteit van het water wordt onder meer beïnvloed door bodemopbouw, maar vooral ook door menselijke activiteiten in het gebied en haar omgeving (bemesting, lozing afvalwater, verkeer, bestrijdingsmiddelen, riooloverstorten etc.). In dit gebied wordt veel water uit de Neder-Rijn ingelaten, met vooral stikstof in te hoge concentraties. Opgemerkt wordt dat het voor natuurgebieden in lager gelegen gebieden van belang is om de kwelpotentialen te benutten en gebiedseigen water vast te houden.

Fosfaatbelasting in het gebied komt vooral door lokale bronnen als rioolwaterzuiveringsinstallaties en door uitspoeling uit de landbouw. Lokaal treden bij hevige regenval problemen op als gevolg van ongezuiverde riooloverstorten (vissterfte, stankoverlast, vervuiling).

De ecologische kwaliteit van het water staat sterk in de belangstelling als gevolg van de Europese Kaderrichtlijn Water. De ecologische kwaliteit is afhankelijk van de chemische kwaliteit, maar kan bij een redelijke basiskwaliteit van het water sterk verbeterd worden door maatregelen op het gebied van inrichting en beheer.

Op dit moment is de implementatie van de Europese Kaderrichtlijn Water (EKRW) in volle gang. Eind 2009 worden stroomgebiedbeheersplannen vastgesteld, waarin maatregelen worden benoemd om

de waterkwaliteit op orde te krijgen. Op dit moment is nog niet definitief aan te geven welke maatregelen genomen gaan worden. Mogelijk worden er te zijner tijd door het rijk gelden beschikbaar gesteld voor uitvoering van de EKRW. Of deze gelden dan via het ILG verdeeld gaan worden is onduidelijk. Overigens is nu in het AVP een beperkte hoeveelheid geld beschikbaar voor verbetering van de waterkwaliteit in natuurgebieden en voor het reconstructiegebied. Deze maatregelen kunnen worden beschouwd als een voorschot op de EKRW.

Water speelt ook een belangrijke rol als het gaat om recreatie (varen, zwemmen, vissen). Ook heeft het een positieve invloed op het vestigingsklimaat voor wonen en werken. Het uitbouwen van de jachthaven in Wijk bij Duurstede bijvoorbeeld heeft een positieve invloed op de sociaal economische vitaliteit.

BODEM

In het gebied ligt een aantal locaties waarvan de (water)bodem mogelijk verontreinigd is. Deze zijn voor het grootste deel te vinden binnen de bebouwingskernen van Houten, Wijk bij Duurstede, Bunnik en de Utrechtse Heuvelrug. Daarnaast bevinden zich buiten de bebouwingskernen op diverse plaatsen mogelijk verontreinigde locaties in de vorm van gedempte sloten en op locaties waar in het verleden bedrijfsactiviteiten hebben plaatsgevonden zoals bijvoorbeeld de steenfabriek in Langbroek en Odijk.

2.4 Een hoge plandichtheid met veel samenwerkingsverbanden

In het Kromme Rijngebied zijn/worden verschillende opgaven opgepakt (zie kader).

- Landinrichtingsplan RAK Kromme Rijn (afronding in 2007)
- Landinrichtingsplan Groenraven-Oost (afronding periode 2007-2013)
- NHW enveloppe Linieland
- NHW enveloppe Rijnauwen-Vechten
- Plan van aanpak Langbroekerweteringgebied
- Leader (POP2)
- EHS Uiterwaarden en realisatie totale EHS
- Natuurgebiedsplan Kromme Rijn
- Beeldkwaliteitsplan Langbroekerwetering
- Watergebiedsplan Groenraven-Oost & Maartensdijk
- Watergebiedsplan Tussen Kromme Rijn en Amsterdam-Rijnkanaal
- Watergebiedsplan Langbroekerwetering
- Focus op de Kromme Rijn
- Proeftuin, voorlopers gebiedsverantwoordelijkheid (Habitatforum Plattelandsontwikkeling)

De in het kader genoemde plannen betreffen concrete regionale plannen. Daarnaast is veel beleid voor het gebied vastgelegd in het streekplan, bestemmingsplannen, etc. Ook zijn er landelijke autonome processen zoals de KRW, Veiligheid Waterkeringen, Ruimte voor de Rivier, etc.

Voor een meer gedetailleerde beschrijving wordt verwezen naar de Deskstudie Kromme Rijngebied (Dienst Landelijk Gebied, regio West, december 2005).

2.5 Naast veel plannen ook een aantal uitdagingen

Behalve plannen kent het gebied ook een aantal uitdagingen. De eerste is om met elkaar het gezamenlijke doel vorm te geven: 'het creëren van een vitaal platteland met een evenwicht tussen landschappelijke kwaliteit en sociaal economische vitaliteit'.

Door de ligging van het Kromme Rijngebied in twee Nationale Landschappen is behoud van het landschap en de cultuurhistorie door ontwikkeling erg belangrijk. Echter, het landschap is en wordt gevormd dankzij de aanwezigheid van de landbouw, van cultuurhistorische elementen, van natuurwaarden, van de bebouwing en haar bewoners, van water en bodem als grondslag. Dit alles maakt het landschap tot wat het is en waar iedereen van kan genieten. De opgave is gezamenlijk de betekenis daarvan te onderkennen en gezamenlijk de uitvoering op te pakken. Een uitvoering die recht doet aan de diversiteit van het gebied én ruimte biedt aan de verschillende functies.

Functies die elkaar soms in de weg zitten zoals de fruitteelt en de wateropgave, de economische ontwikkelingen en de landschappelijke kwaliteiten, de natuur en de landbouw, de oprukkende verstedelijking en het landschap, de druk vanuit de recreatie op het gebied, etc.

Opgaven waar de gebiedspartners een oplossing voor willen vinden.

3 HET KROMME RIJNGEBIED MET VISIE EN AMBITIES 2013

- De druk (o.a. woningbouwopgave, verkeer) op het Kromme Rijngebied levert zowel kansen als bedreigingen op. Kansen als het gaat om mogelijkheden voor o.a. recreatie, de (verbreding in de) landbouw en de sociaal economische vitaliteit. Bedreigingen voor o.a. het landschap, de natuur, de cultuurhistorie, de rust in het gebied.

De gebiedspartners hebben hoge ambities. Voor het landschap wordt gestreefd naar behoud door ontwikkeling en vergroten van de belevingsmogelijkheden. Hierin spelen landbouw, cultuurhistorie, natuur, water, bodem en recreatie een grote rol. Deze laatste vooral als het gaat om het vergroten van de belevingsmogelijkheden van het landschap door aanleg van extra fiets- en wandelpaden, kanoroutes, organiseren van evenementen, maar ook door het creëren van verblijfsvoorzieningen voor kort of lang verblijf. Dit laatste levert een positieve bijdrage aan de economische vitaliteit, zoals ook stimulering van ondernemerschap en verbreding binnen de landbouw dat doen.

De landbouwsector wil binnen het gebied een rendabele bedrijfstak en drager van het landschap zijn en blijven en zoekt naar oplossingen voor de knelpunten op het gebied van water en natuur.

De cultuurhistorische elementen moeten behouden blijven. Naast restauratie is een streven het toegankelijk maken voor bezoekers door combineren met festiviteiten of andere functies.

Om de aanwezige natuur meer body te geven kunnen aankoop en inrichting van nieuwe natuurgebieden een bijdrage leveren, evenals het stimuleren van natuurbeheer door derden (eigenaren landgoederen, agrariërs).

Een robuust watersysteem door bij ruimtelijke keuzes rekening te houden met de watersystemen vraagt om creatieve oplossingen voor de vraagstukken die er liggen op het gebied van watergebruik door de landbouw, de eisen vanuit natuurontwikkeling en de consequenties van klimaatverandering ●

3.1 Landschap en cultuurhistorie

3.1.1 Landschap: behoud en versterking van landschappelijke kernkwaliteiten

VISIE OP DE ONTWIKKELING VAN LANDSCHAP

Het landschap staat onder druk door oprukkende verstedelijking, toenemende behoefte aan recreatiemogelijkheden, ontwikkelingen in de landbouw (afname bedrijven, omzetten boerderijen in burgerwoning, opschaling), economische ontwikkelingen in het gebied zelf, grondspeculaties en toenemende aandacht voor de wateropgave. De komst van burgerbewoning, paardenbakken, ‘hobbyboeren’, extra bebouwing, verlichting, wegen, hekken, etc. zorgen voor ongewenste veranderingen in het landschap. Ook mogelijke verbreding van de infrastructuurlijnen die het landschap doorsnijden zoals de A12, zijn een bedreiging voor het behoud van de kernkwaliteiten van het landschap. Kortom, de ‘verrommeling’ ligt op de loer.



Het Kromme Rijngebied biedt veel mogelijkheden om uitvoering te geven aan behoud en versterking van het landschap. Bij de ontwikkeling van het gebied moet meer geredeneerd worden vanuit de ontstaansgeschiedenis. De diversiteit die zo kenmerkend is voor dit gebied en de typische samenstelling van kernkwaliteiten per deelgebied zijn sturend voor de ontwikkelingen die hier mogelijk zijn en de wijze waarop deze ontwikkelingen plaatsvinden.

Dit is een opgave die alle partners (inwoners, ondernemers, agrariërs, etc) in het gebied gezamenlijk dragen. Ook de gemeenten spelen een grote rol. Zij kunnen planologische kaders stellen als het gaat

om wijzigingen van functies zoals het vestigen van bedrijven in boerderijen of het omzetten van boerderijen naar burgerbewoning. Instrumenten als Beeldkwaliteitsplannen en de Ruimte voor Ruimte-regeling kunnen daarbij helpen.

Behalve de gemeenten spelen ook partijen als het Utrechts Landschap, Landschapsbeheer Utrecht, IVN en lokale werkgroepen natuur en milieu, een belangrijke rol.

De RIVIER EN DE UITERWAARDEN hebben primair de functie van waterafvoer en waterberging en natuur. Een kans om de dynamiek van de rivier te vergroten biedt het programma 'Ruimte voor de rivier' in combinatie met de totstandkoming van de Ecologische Hoofdstructuur. De uiterwaarden ontwikkelen zich tot een aaneengesloten natuurgebied, dat het bergend vermogen van de rivier vergroot.

Door cultuurhistorische elementen te combineren met recreatieve functies neemt de maatschappelijke betekenis van de rivier toe. Dit geldt ook voor de Kromme Rijn waar het Hoogheemraadschap bezig is met een project voor natuurvriendelijke oevers als uitwerking van de provinciale ecologische verbindingzones. Door dit project te verbreden met cultuurhistorie, recreatie, landschap en plattelandsontwikkeling, krijgt de Kromme Rijn een meer beeldbepalende plaats in het rivierengebied.

Voor de KOMMEN van Wijk bij Duurstede en Schalkwijk zijn behoud van openheid van het voormalige inundatiegebied en herstellen of ontwikkelen van de elementen van de linie uitgangspunt.

Vernatting van de kommen biedt kansen voor een robuust en veerkrachtig watersysteem. Dit is echter strijdig met de belangen van de landbouw waarin veeteelt een belangrijke functie heeft als het gaat

om het behouden van de openheid. Dit zal dan ook alleen in goed overleg kunnen plaatsvinden. Door meer te redeneren vanuit de hoogteligging en de bodemopbouw en door het creëren van grotere peilvakken, heeft het watersysteem meer veerkracht in droge en natte tijden.

In het STROOMRUGGEBIED bevinden zich grote concentraties fruitboomgaarden. Deze teelt is beeldbepalend maar legt tevens een groot beslag op het watersysteem in de Kromme Rijn (zie landbouw). Hiervoor moeten in overleg met de waterbeheerder en de landbouwsector oplossingen worden gevonden.

In de linten in bijvoorbeeld vrijkomende agrarische bebouwing zijn, onder voorwaarden, nieuwe functies als wonen en werken mogelijk. Langs de Kromme Rijn zijn nieuwe landgoederen mogelijk.

Voor het gebied van de LANGBROEKERWETERING is handhaving van de afwisseling van open en beslotenheid nodig om het karakter van dit gebied te behouden. Aanpassing daarvan vraagt lokaal maatwerk. Hier ligt een rol voor de gemeenten. Zij kunnen sturen vanuit planologische kaderstelling.

Het landschap beperkt de mogelijkheden voor de landbouw, terwijl de kwaliteit van dat landschap juist mede door die landbouw wordt bepaald. Innovatie in landgebruik is nodig om de kwaliteiten te borgen.

Het gebied dankt zijn kleinschaligheid mede aan de verschillende gebruiksfuncties. De diversiteit in deze functies staat echter onder druk van de economische rentabiliteit (o.a. schaalvergroting). De kans bestaat dat een deel van de functies in de toekomst zal verdwijnen. Daardoor is de kleinschaligheid in het gebied kwetsbaar.

DE AMBITIES

De ambities zijn gebaseerd op één hoofdthema namelijk ‘Behoud en versterking van de landschappelijke kernkwaliteiten’ door:

Beschermen en ontwikkelen van de kernkwaliteiten door het creëren van een toetsingskader waarin ruimtelijke en landschappelijke kwaliteiten en sociaal-economische vitaliteit leidend zijn op basis waarvan eenduidig ruimtelijk beleid kan worden vastgesteld.

Water als leidend principe beleefbaar en zichtbaar maken door:

- ‘Functie volgt peil’ te hanteren, onder andere door de kommen te vernatten

- Verbreden en beter zichtbaar maken van de Kromme Rijn

- Natuurlijke dynamiek van de rivier in de uiterwaarden te vergroten en tegelijkertijd cultuurhistorische elementen meer zichtbaar te maken

Verbeteren van de belevingsmogelijkheden van het (nationaal) landschap

Behoud van de diverse functies die bepalend zijn voor het landschapsbeeld zoals fruitteelt, veehouderij, Ridderhofsteden en landgoederen en herstel van kleine landschapselementen en – structuren

Ontwikkelingen in het landschap te koppelen aan investeringen in de kwaliteit van het landschap

3.1.2 Cultuurhistorie: behoud door ontwikkeling

VISIE OP DE ONTWIKKELING VAN CULTUURHISTORIE

De NHW is een geduchte waterlinie waarmee niet alleen de vijand maar ook de eigen ruimtelijke ordening rekening heeft gehouden. Na de Tweede Wereldoorlog is de NHW afgedankt, vergeten en deels bebouwd geraakt. Eind jaren negentig nam de belangstelling voor de verdedigingswerken weer toe. In 2004 is het Panorama Krayenhof vastgesteld.



Vanaf toen is de aandacht alleen maar toegenomen. In 2006 zijn voor de enveloppen Rijnauwen-Vechten en Linieland twee gebiedsprogramma’s ondertekend door de leden van de bestuurlijke enveloppecommissies. Dat is van belang want met de toenemende druk door de dichtheid van mensen rondom, de behoefte aan ruimte voor woningbouw (ook na 2015), bedrijvigheid, infrastructuur en recreatie, komt de NHW in het gedrang.

Hierdoor dreigt de versnippering toe te nemen en het gebied haar kwaliteiten te verliezen. Het goed toegankelijk en beleefbaar maken van het gebied brengt met zich mee dat de waardering ervoor toeneemt. Echter, als mensen niet weten wat ze kunnen zien of niet

gericht kunnen waarnemen worden de cultuurhistorische kwaliteiten niet als zodanig ervaren. Dat betekent communiceren over datgene wat er te zien is. Dat kan via documentatie, opleiden van gidsen, etc.

Naast de waterlinie zijn er meerdere cultuurhistorische elementen waarvan het bestaan, door de toenemende druk op het gebied, bedreigd wordt. Zo moet aandacht worden besteed aan het herstel en het zichtbaar maken van de rijke cultuurhistorie rondom de Kromme Rijn, waaronder de Limes als vesting en vestigingplaats.

Het bijzonder rijke bodemarchief komt onvoldoende naar voren. Er bestaat bovendien een spanning tussen behoud ervan en de landbouwkundige en stedelijke ontwikkeling. Aan de ene kant hebben we te maken met hoge archeologische (verwachtings)waarden die behouden moeten blijven en zichtbaar moeten worden gemaakt en aan de andere kant het gegeven dat veel landbouwgronden in het streekplan als landelijk gebied 2 zijn getypeerd.

Daarnaast zal schaalvergroting in de landbouw, stimulering van economische ontwikkelingen en toename van burgerbewoning in het landelijk gebied tot andere bebouwingsvormen/behoefte leiden.

Gezocht moet worden naar compenserende maatregelen waarbij zowel landbouw als cultuurhistorie tot hun recht komen.

Instrumenten als Ruimte voor Ruimte en Rood voor Groen bieden de mogelijkheid de cultuurhistorische- en landschappelijke waarden te behouden, maar zijn geen garantie. Zorgvuldig afstemmen van gebruik biedt ook veel kansen. Zo kan bijvoorbeeld een horecavoorziening, gehuisvest in een kasteel of op een landgoed, de nodige impuls leveren tot behoud en restauratie van cultuurhistorische gebouwen.

De Stichtse Lustwarande heeft een impuls gekregen in de Agenda 2010 van de Provincie maar dat betekent nog niet dat daarmee de kwaliteiten van deze Stichtse Lustwarande ook in de toekomst gewaarborgd zijn. Tezamen met de andere landgoederen en de riddershofsteden in het gebied van de Langbroekerwetering is behoud en versterking een belangrijk aandachtspunt.

DE AMBITIES

Het Kromme Rijngebied is rijk aan diverse historische elementen. Het uitgangspunt is 'behoud door ontwikkeling met als doel een robuuste waarde vaste toekomst te creëren waarbij de historie zichtbaar wordt/blijft en toegankelijk is' door:

- Vergroten van de beleefbaarheid van de NHW en andere objecten

- Vergroten van de toegankelijkheid van de NHW en de Limes
- Behoud door restauratie

- NHW op de werelderfgoedlijst te krijgen

- De maatschappelijke, ecologische en economische betekenis van het NHW-gebied en andere cultuurhistorische waarden te vergroten

- Ontwikkelen van de beleefbare meerlagige cultuurhistorische zone zoals de Kromme Rijn gelegen tussen Utrecht en Wijk bij Duurstede

- Coulisselandschap van de Langbroekerwetering te conserveren en de laanstructuren te versterken

- Behoud van doorzichten in de bebouwingslinten (Langbroek en Schalkwijk) en versterking van boerderijcomplexen (Kromme Rijngebied); zorgvuldige sanering door Ruimte voor Ruimte

geling met kwalitatief hoge nieuwbouw geënt op streekeigen karakteristieken

Te onderzoeken of een cultuurhistorische Groene Dienst te ontwikkelen is als kans voor de archeologie en de agrariërs

Te onderzoeken of een richtlijn voor de inpassing en vormgeving van nieuwbouw op of bij historische locaties kan worden ontworpen

Behoud van kwaliteit en zichtbaar maken van de Stichtse Lustwarande, de Ridderhofsteden, de overige landgoederen en Dorestad

Om de doelstellingen voor de NHW te verwezenlijken zijn voor Rijnauwen-Vechten en Linie gebiedsprogramma's voor de komende zeven jaar opgesteld. Uitgangspunt is te komen tot uitvoering van de programma's.

3.2 Sociaal economische vitaliteit

3.2.1 Sociaal economische vitalisering: verbeteren van de leefbaarheid



VISIE OP DE SOCIAAL ECONOMISCHE VITALITEIT
Afkalving van het voorzieningenniveau in de kleine kernen is een trend die zich in de toekomst voortzet. Samenwerking is de sleutel voor behoud van die maatschappelijke voorzieningen en een impuls voor de economische vitaliteit. Een voor-

beeld is de samenwerking tussen vijf instellingen waaronder twee scholen in Werkhoven om het concept Brede School van de grond te krijgen waarmee sluiting van beide scholen kan worden voorkomen. Maar ook samenwerking op regionaal niveau en met de grotere ker-

nen en de stad biedt kansen. Daarnaast zijn betrokkenheid en verantwoordelijkheid van de inwoners met betrekking tot datgene wat er hun gebied gebeurt van belang.

Desondanks blijft in de toekomst verschraling van het voorzieningenniveau op het platteland een aandachtspunt. De samenwerking tussen ondernemers van het platteland in 'Terecht Anders' biedt kansen om het ondernemerschap op het platteland een zetje te geven. Voor de economische ontwikkeling biedt het creëren van bewustzijn van de streekidentiteit van waaruit de eigen streekcultuur versterkt en vermarkt kan worden, een kans. Maar ook nieuw ondernemerschap zoals zorg-welzijn en andere functiecombinaties bieden kansen.

Woningopgave en vestiging van economische activiteiten blijft een aandachtspunt. Het is een kunst om het gebied niet 'op slot te zetten', maar de ruimte te zoeken voor andere functies.

De relatie tussen de stad en het platteland wordt steviger. Wijk bij Duurstede en Houten vervullen een centrumfunctie voor het platteland en dat zal in de toekomst niet anders zijn.

Van belang is een betere bereikbaarheid van het gebied met verschillende vervoersconcepten zoals auto, fiets maar ook met het openbaar vervoer. Naast bereikbaarheid is ook veiligheid een aandachtspunt. De druk op het gebied zal in de toekomst toenemen door onder andere recreatief verkeer. Menging van recreatief en lokaal verkeer leidt tot ongewenste verkeerssituaties. Een nieuwe aansluiting op de A12 (A12 SALTO) zal de problematiek met betrekking tot de bereikbaarheid en sluipverkeer verminderen. Daar is echter niet alles mee opgelost.

De vitaliteit van het platteland zal in de toekomst steeds meer in belangrijke mate van andere functies dan de landbouw - zoals recreatie, toerisme, wonen en natuurbeheer - afhankelijk worden. Daaruit blijkt de toenemende verwevenheid van stad en platteland. Bewoners uit de stad maken meer en meer gebruik van het om de stad aanwezige platteland. Bewoners van het platteland bezoeken de stedelijke voorzieningen zoals winkelen, theater, musea, etc.

Zowel in de Nota Ruimte als in de Agenda voor een Vitaal Platteland wordt aandacht gegeven aan de functie van het platteland voor de stedelijke bevolking. Daar ligt dan ook deels de sleutel voor de aanpak van de leefbaarheidproblematiek in de kleine kernen in het Kromme Rijngebied.

Leader/Focus vervult daarin een belangrijke rol.

DE AMBITIES

De ambities zijn gebaseerd op het verbeteren van de leefbaarheid door:

- Stimuleren van (nieuw) ondernemerschap in kleine kernen en op het platteland

- Stimuleren samenwerking op lokaal (in en tussen kleine kernen) en regionaal niveau (met andere leadergebieden, Gelderland, etc.)

- Vergroten sociale en culturele samenhang

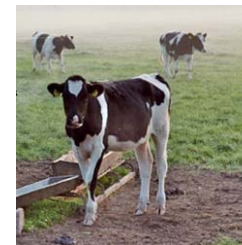
- Versterken van de streekidentiteit

- Participatie en educatie

3.2.2 Landbouw: als rendabele bedrijfstak en drager van het landschap

VISIE OP DE LANDBOUW

De landbouw is en blijft als drager van het landschap een belangrijk thema in het Kromme Rijngebied. Dat betekent dat inzet nodig is om de landbouw goed te kunnen laten functioneren. Omgekeerd is het Kromme Rijngebied ook in de toekomst voor de landbouw een interessant gebied. De omstandigheden zijn gunstig (zeker voor de fruitteelt), vooral door de goede aan- en afvoer van oppervlaktewater, de centrale ligging: overal dichtbij, en de snelle bereikbaarheid voor grote groepen stedelingen.



De trend zoals die jaren geleden reeds is ingezet - vermindering van het aantal agrarische bedrijven - zet zich ook in het Kromme Rijngebied nog even voort. De grond blijft echter grotendeels in agrarisch gebruik zolang aankoop van vrijliggende landbouwgronden of pacht, rendabel is. De prijzen stijgen en daarom is er de wens om experimenten uit te voeren, zoals bijvoorbeeld met vreemd kapitaal grondeigendommen te financieren en in gebruik te geven aan de landbouw.

Opschaling zal ook plaatsvinden om te komen tot rendabeler bedrijfsvoering. Dat hoeft niet per definitie ten koste te gaan van het landschap. Het is de uitdaging om in het gebied te bepalen waar dat

wel kan vanuit landschappelijke oogpunt en waar aanvullende maatregelen moeten worden genomen om de mogelijke nadelige effecten op het landschap te beperken. Hierin moeten keuzes worden gemaakt.

Duurzaamheid is een thema dat in de landbouw ook in de toekomst een belangrijke rol gaat spelen. Duurzaam gebruik en beheer van natuurlijke hupbronnen is een streven. Ook de landbouw moet namelijk voldoen aan de milieunormen. Duurzaam ondernemen en biologische landbouw zijn sleutelbegrippen waar het landschap en de natuur in de Kromme Rijngebied baat bij hebben.

Om de bedrijfskosten te kunnen verlagen en de productieomvang te maximaliseren, zal in de toekomst samenwerking tussen agrariërs van groter belang zijn. Behalve samenwerking zal in de toekomst verbreding en omvorming van bedrijven een rol gaan spelen om de inkomsten te verhogen. Omvorming kan zijn richting zorg, toerisme, kantoorlocaties, etc. Er zal een scherper onderscheid ontstaan tussen 'productiebedrijven' en 'dienstenbedrijven'.

Kansen voor de landbouw bieden de streekproducten. Verkoop in het gebied zelf brengt de producten onder de aandacht maar ook festiviteiten gekoppeld aan de producten en de seizoenen biedt kansen.

Behalve omvorming en samenwerking zal ook verbetering van de fysieke landbouwstructuur tot efficiëntere en duurzamere bedrijfsvoering leiden. Hierbij zal wel rekening moeten worden gehouden met de landschappelijke en cultuurhistorische waarden in het gebied. In overleg met de agrarische sector zullen creatieve oplossingen moeten worden gezocht.

De organisatie van het agrarisch bedrijf zal veranderen. De landbouw zal de komende jaren als hoofdstroom nog het gezinsbedrijf

kennen, maar daarbinnen ontstaan allerlei vormen van samenwerking. Er zullen ook meer deeltijdbedrijven komen, waar de agrarische tak per saldo vaak wordt gefinancierd uit niet-agrarische werkzaamheden. In het Kromme Rijngebied is deeltijdboeren relatief makkelijk vanwege het aanbod aan deeltijdwerk in de directe omgeving.

De fruitteelt is een van de dragers van het landschap en een belangrijke economische pijler. De problematiek van de wateronttrekkingen ten behoeve van de teelt moet worden opgelost. De ontwikkeling van de fruitteelt moet daarom zorgvuldig worden afgestemd op het watersysteem. Oplossingen voor de oppervlaktewateronttrekkingen in de vorm van waterberging en opslag dienen goed te worden ingepast in het landschap.

De aanwezigheid van archeologische en aardkundige waarden kunnen ook in de toekomst voor de landbouw op sommige plaatsen een knelpunt vormen. Een oplossing zou kunnen liggen in beheerovereenkomsten. Dit biedt kansen voor extra inkomsten voor agrariërs omdat sommige afspraken onder Groenblauwe diensten⁶ kunnen vallen.

Naast water en cultuurhistorie ligt er op het gebied van natuurbeheer en landbouw een opgave. Hoge waterpeilen in de natuurgebieden kunnen ongewenste vernatting veroorzaken op de aangrenzende landbouwpercelen. Landbouw en natuurbeheer kunnen elkaar ver-

⁶ Groenblauwe diensten zijn werkzaamheden op het gebied van natuur, water, landschap en cultuurhistorie die de kwaliteit en toegankelijkheid van het landelijk gebied verhogen en meer inhoud dan wettelijk verplicht is.

sterken als de juiste combinaties worden gemaakt. Verenigingen als de Agrarische Natuurvereniging (agrariërs uit het gebied die zich ten doel stellen natuur en landschap op de landbouwgronden zichtbaar te maken en te verbeteren) spelen hierin een belangrijke rol.

DE AMBITIES

Landbouw zal in de toekomst in het gebied als rendabele duurzame bedrijfstak en als drager van het landschap blijven functioneren door:

Verbreden en/of omvormen van agrarische bedrijven door ontwikkelingsruimte te bieden en ontwikkelingen te stimuleren naast de agrarische productie (subsidies, voorlichting, versoepeling regelgeving)

Versterken van de fysieke landbouwstructuur met behoud van de landschappelijke en cultuurhistorische waarden in het gebied

Inzet op bedrijfsvergroting door het opzetten van fondsen (bijv. Gebiedsfonds) ten behoeve van aankoop van gronden

Stimuleren duurzame landbouw (vergroten grondmobiliteit, ondersteunen van innovaties door financiële bijdragen, bemiddeling, kennisuitwisseling, etc.)

Stimuleren en ontwikkelen van bekendheid van streekproducten

Met de waterbeheerder komen tot innovatieve oplossingen voor het gebruik van water voor de fruitteelt

Verbreden en vaker toepassen van de SAN-regeling

Beleven van het agrarische cultuurlandschap (onderhoud landschap, toegang verlenen aan wandelaars, etc) te vergroten met behulp van inzet van Groenblauwe Diensten

3.2.3 Recreatie: een veelzijdig aanbod voor het gebied en haar omgeving

VISIE OP RECREATIE

Een algemene trend die waarneembaar is en ook voor het Kromme Rijngebied geldt, is de toenemende belangstelling voor dagrecreatie en toerisme op het platteland. 70% van de inwoners van Utrecht komt in zijn vrije tijd op het Utrechtse platteland. De voornaamste activiteiten daarbij zijn wandelen en fietsen. Er bestaat een groeiende vraag naar complete ervaringen: eten, slapen en vermaak. Ook de zakelijke branche laat een stijgende behoefte zien aan vergaderfaciliteiten in combinatie met een aantrekkelijk toeristisch-recreatief aanbod.

Deze ontwikkelingen bieden kansen. Kansen om de 'pracht' van het gebied vanuit haar 'kracht' voor het voetlicht te brengen bij al die mensen die hier willen recreëren in welke vorm dan ook. Kansen om de identiteit van de streek te promoten door o.a. de gebiedseigen producten te promoten, het organiseren van evenementen rondom de producten en de diensten. Kortom, kansen 'te over'.

De recreatieschappen Utrechtse Heuvelrug, Vallei en Kromme Rijngebied en Stichtse Groenlanden spelen een belangrijke rol in de uitvoering en het beheer.

Kansen dus voor de economische vitaliteit én de ruimtelijke kwaliteit van het Kromme Rijngebied. De focus ligt dan ook op het vergroten van de belevings- én de bestedingsmogelijkheden voor recreanten uit het gebied en uit de omgeving.



Om de belevingswaarde te vergroten, is uitbreiding en versterking van de routegebonden recreatie (wandelen, fietsen, ruitersport) noodzakelijk. Reconstructie, beheer en aanpak van knelpunten in Landelijke Routenetwerken in het gebied geschiedt op voordracht van de landelijke routestichting (LAW, LF en SRN), op basis van landelijke programmering 2007-2013 die is vastgesteld door de IPO adviescommissie landelijke gebied en economie. De routestichtingen zijn zelf verantwoordelijk voor opname van geplande projecten in dit gebiedsprogramma. Hetzelfde geldt voor wandelen over boerenland. Dat wordt gefinancierd uit de landelijke regeling Boerenlandpaden. Rijk en provincie betalen samen deze regeling (50%-50%). De uitvoering is in handen van de Stichting Wandelplatform. Ook voor water is uitbreiding en versterking van routes noodzakelijk. Water heeft een belangrijke rol gespeeld in de geschiedenis van het Kromme Rijngebied en biedt mogelijkheden om als recreatieve drager te worden versterkt.

Het vergroten van de belevingswaarde biedt kansen om daarbij ook de cultuurhistorische elementen in het gebied zichtbaar te maken en met elkaar te verbinden. Recreatie kan dan als motor voor cultuurhistorische ontwikkelingen fungeren. Een voorbeeld is het kersenfestival in Fort Vechten dat jaarlijks wordt georganiseerd.

De landbouw is als drager van het landschap mede bepalend voor de recreatieve aantrekkingskracht van het gebied. Door de landbouw bij de ontwikkeling van recreatieve mogelijkheden te betrekken ontstaan nieuwe mogelijkheden zoals kamperen/logeren bij de boer, wandelpaden door de weilanden, bezichtigen van boerderijen, etc. Hierdoor ontstaan zowel voor de recreatie als voor de landbouw nieuwe mogelijkheden zoals appelplukdagen, ‘met de scholen de boer op’, etc. Hierover moeten afspraken worden gemaakt met de

landbouwsector. Organisaties als Terecht Anders spelen hierbij een belangrijke rol.

Ook natuurontwikkeling biedt aanknopingspunten voor recreatie. Mogelijk kunnen ontwikkelingen gecombineerd worden zoals het ontwikkelen van ecologische verbindingzones met recreatieve verbindingzones. De natuurorganisaties in het gebied, zoals NMU, de Agrarische Natuurvereniging Kromme Rijnstreek, spelen hierbij een belangrijke rol.

Bij het vergroten van bestedingsmogelijkheden moet in eerste instantie gedacht worden aan ‘kwaliteitstoerisme’ passend bij het karakter van het gebied zoals verblijfsrecreatie. Voor specifieke doelgroepen, met een hoge toegevoegde waarde, ter versterking van het economische draagvlak van de toerisme- en recreatiesector in het gebied. Voorwaarde is dat het ruimtelijk goed inpasbaar is. Naast het creëren van extra voorzieningen is het ook noodzakelijk om te streven naar brede rendabele openingstijden.

Op veel locaties zullen de verblijfsrecreatieve voorzieningen relatief kleinschalig moeten zijn om het karakter van het gebied te behouden. Om een economisch rendabele bedrijfsvoering te kunnen waarborgen kan gezocht worden naar een gezamenlijke exploitatie. Professionalisering en samenwerking in brede zin zijn in ieder geval noodzakelijk om de concurrentie met andere gebieden op de middellange termijn aan te kunnen.

De ontwikkeling van recreatieve (neven)activiteiten in het landelijk gebied mag echter niet ten koste gaan van de landschappelijke kwaliteiten. Beheer en versterking van de landschapskwaliteiten moeten integraal onderdeel uitmaken van projectontwikkeling. Gemeenten

spelen daarin vanuit hun bevoegdheid in het stellen van planologische kaders, een essentiële rol.

Om ervoor te zorgen dat de recreanten ook in de toekomst rust en ruimte kunnen blijven ervaren is het van belang om naast vergroting van de recreatieve capaciteit vooral ook mogelijkheden te benutten om de recreatieve druk te spreiden en te doseren (bijv. aanbieden van tijdelijke routegebonden evenementen, zone intensieve recreatie uitbreiden naar het zuiden, richting Tull en 't Waal, Eiland van Schalkwijk).

Bij het ontwikkelen van nieuwe recreatieve voorzieningen zoals wandelpaden door het weiland, voorzieningen op landgoederen, etc. is de inzet van grondeigenaren uit het Kromme Rijngebied onmisbaar. Om ontwikkelingen te stimuleren kan het instrument 'maatschappelijke ruil' worden ingezet. Dit betekent dat grondeigenaren in ruil voor het verlenen van medewerking aan het creëren van gewenste nieuwe recreatieve voorzieningen, planologische medewerking van overheden krijgen bij het ontwikkelen van voorzieningen op het eigen terrein. Een voorbeeld hiervan is het project Parelsnoer wat door het Recreatieschap in samenwerking met het UPG wordt uitgevoerd.

DE AMBITIES

Het Kromme Rijngebied wil voor de regio een aantrekkelijk recreatiegebied zijn waarin mensen de natuur, het landschap en de cultuurhistorische attracties kunnen beleven op een veilige en rustige wijze zonder dat het ten koste gaat van de landschappelijke kwaliteiten door:

Verbeteren van de ontsluiting, bereikbaarheid en de beleefbaarheid van het gebied door:

- aanleg van fiets-, wandel-, en ruiterspaden en vaarroutes
- ontwikkelen van belevings- en informatieve natuur- en omgevingsgerichte middelen ter verkenning van het gebied

Verruimen van het aanbod aan recreatieve voorzieningen (vergroten bestedingsmogelijkheden) waarbij rekening wordt gehouden met spreiding over het gebied en waarbij praktische oplossingen worden bedacht als planologische kaders belemmerend werken

Professionaliseren van de sector door betere samenwerking en gezamenlijke profilering van het gebied

Versterken van de identiteit van de streek en vergroten mogelijkheden om deze te beleven en te ervaren

Combineren van ontwikkelingen op het gebied van recreatie met cultuurhistorie, natuur en landbouw en daarbij samenwerking tussen de sectoren stimuleren

Bundelen van financiële middelen vanuit de sectoren recreatie, cultuurhistorie, landbouw en natuur, als blijkt dat activiteiten elkaar versterken

Gezamenlijk te sturen op de recreatieve ontwikkelingen ten behoeve van behoud van de landschappelijke waarden van het gebied

(Groene) entrees zoals voor het Nationaal Park te gebruiken voor entree Kromme Rijngebied met routing en informatie

Verkennen van de mogelijkheden om te komen tot een instrument 'maatschappelijke ruil'

3.3 Natuur, water en bodem

3.3.1 Natuur: duurzaamheid en diversiteit als sleutelbegrippen



VISIE OP NATUUR

De natuur in het gebied verdient meer aandacht, zeker als de natuurwaarden in het gebied in het gedrang komen.

De druk (recreatie, wonen, verkeer, etc) op het gebied neemt toe waardoor de kans groot is dat de natuurlijke elementen verdwijnen en/of van

elkaar gescheiden worden. Daardoor komen deze elementen steeds meer verspreid in het gebied te liggen. Ecologische verbindingzones kunnen versnippering voorkomen en verbinden reeds versnipperde gebieden met elkaar. Maar hebben ook tot doel het areaal aan natuur te vergroten en nieuwe leefgebieden te creëren. De wijze van realisatie binnen het Kromme Rijngebied zal per deelgebied op verschillende wijzen plaatsvinden. Voor de Langbroekerwetering is het streven de realisatie van de EHS vooral via particulier natuurbeheer te laten verlopen. Hierbij worden gronden die verworven worden (BBL) in eerste instantie aangeboden aan particulieren om daar natuur te realiseren. Verwerving is hier dus niet de eerste benadering voor dit gebied. Binnen het gebied zal een plan van aanpak moeten komen, waarin afspraken worden gemaakt met de landgoedeigenaren, andere particulieren en agrariërs binnen het begrenst gebied om hectares nieuwe natuur te realiseren.

Voor de uiterwaarden Neder-Rijn en het RAK-Kromme Rijngebied zal realisatie plaatsvinden via verwerving, inrichting en beheer.

Deze terreinen zullen doorgeleverd worden aan de terreinbeherende organisaties.

De wens voor de nabije toekomst is door uitbreiding en versteviging van complexen, aangepast aan de lokale situatie, een robuust netwerk te creëren.

Naast de verbindingzones, biedt natuurvriendelijk beheer van agrarische terreinen kansen voor natuurbehoud en -ontwikkeling. Dit geldt niet alleen voor agrariërs maar ook voor andere particuliere (groot)grondbezitters (landgoederen). Juist op deze terreinen komen zeldzame dieren en planten voor, zoals dassen en ringslangen. Organisaties als Utrechts Particulier Grondbezit en de Agrarische Natuurvereniging zullen hier een rol in spelen.

Door toename van autoverkeer worden steeds meer dieren slachtoffer van het verkeer. Tunnels en rasters kunnen voorkomen dat dit met toename van het verkeer in de toekomst vaker gebeurt.

Water is sterk bepalend voor het Kromme Rijngebied en biedt ook kansen voor verbetering van de natuurwaarden. Een dilemma tussen water en natuur is het toelaten van gebiedsvreemd water. Dit is doorgaans van een andere kwaliteit en is daardoor direct van invloed op de natuurontwikkeling.

Natuur biedt kansen voor de ontwikkeling van de recreatieve sector en andersom en maakt ook het wonen en werken in het gebied aantrekkelijker wat weer van invloed is op de sociaal economische vitaliteit.

DE AMBITIES

Voor natuur streeft men naar ‘behoud, herstel, ontwikkeling en duurzaam gebruik van natuur ten behoeve van de biodiversiteit en de kwaliteit van de leefomgeving voor de mens’ door:

Natuurontwikkeling door:

- verwerven en inrichten gronden voor de Ecologische Hoofdstructuur (EHS) en Ecologische Verbinding Zones (EVZ)
- inzet van particulier natuurbeheer

Ontwikkelen nieuwe natuurgebieden door

- particulieren
- verwerving en inrichting

Versterken van de natuurkwaliteit

Versterken van de structuur in de natuurlijke verbindingen door

- natuurvriendelijke oevers langs de Kromme Rijn, de wateringen in het gebied en het Amsterdam-Rijnkanaal
- versterken van de kwaliteit van de Kromme Rijn als leefgebied voor watergebonden flora en fauna en als centrale verbindingzone door het gebied

Natuurvriendelijk beheer van (agrarische) terreinen

Bescherming te bieden aan diersoorten

Herstel van landschapsecologische relaties (Heuvelrug-Langbroekerwetering-Kromme Rijn)

3.3.2 Water als robuust systeem

VISIE OP WATER

Klimaatverandering, bodemdaling en verstedelijking maken dat de waterhuishouding van Nederland en dus ook van het Kromme Rijngebied, onder druk komt te staan. Klimaatveranderingen zijn merkbaar in het gebied: meer neerslag in de winter waardoor een wateroverschot ontstaat en meer verdamping in de zomer waardoor watertekorten ontstaan. Dit laatste maakt het zoeken naar oplossingen ten aanzien van de waterproblematiek in de fruitteelt (onttrekkingen die de waterkwantiteit en – kwaliteit negatief beïnvloeden) urgenter.

Water is bepalend voor de natuurtypen in het gebied. Daling van de grondwaterstanden in natuurgebieden maakt dat de bodem te droog is voor bepaalde plantensoorten. Bijzondere soorten die van natte bodem houden (bijvoorbeeld orchideeën) verdwijnen dan.

De verdroogde gebieden binnen de provincie Utrecht worden in de volgende categorieën verdeeld:

- 1 TOP-gebieden waarvoor de provincie het initiatief neemt voor een snelle start van de projecten voor zover deze nog niet lopen en zorgt dat de trekkersrol door haarzelf of een van de partijen wordt vervuld zodat uitvoering in 2013 gereed is.



- 2 Gebieden die naast de TOP-gebieden in de bestuursovereenkomst zijn opgenomen. De provincie neemt de gebieden op in de AVP gebiedsprogramma's. De gebiedspartners pakken deze projecten voor 2010 op zodat uitvoering in 2013 gereed is.
- 3 Overige verdroogde gebieden die van regionaal/lokaal belang zijn. Deze gebieden worden later door de gebiedspartners opgepakt. Deze gebieden worden opgenomen in het watergebiedsplan.

Water is een essentieel element voor de beleving van het rivierenlandschap en de herkenbaarheid van cultuurhistorische elementen als de waterlinie. Het biedt vele mogelijkheden voor recreatief medegebruik wat met een toenemend aantal recreanten positief kan worden benut (kanovaren, zwemmen, vissen, fotograferen, natuurstudie).

DE AMBITIES

De ambitie voor water is het komen tot een robuuster (kwalitatief en kwantitatief) watersysteem door:

- Bij ruimtelijke keuzes rekening te houden met de watersystemen
- Terugdringen van versnipperd peilbeheer
- Instellen van het gewenste grond- en oppervlaktewaterregime (GGOR) in het Kromme Rijngebied
- Verdrogingsbestrijding in die gebieden die kampen met droogte of een slechte waterkwaliteit. Dit geldt met name voor de natuurgebieden, het Langbroekerweteringgebied en de landgoederen Blikkenburg, Rijnwijck en Lage grond (Groenraven-Oost). Hierbij gaat speciale aandacht uit naar twee TOP-gebieden in het Langbroekerweteringgebied: Overlangbroek en Kolland

Wateroverlast en watertekort nu en in de toekomst te voorkomen (watersystemen voldoen aan de landelijke normen voor wateroverlast)

Duurzame oplossingen uit te werken voor wateraanvoer t.b.v. beregening in de fruitteelt

Inrichten van nevengeulen in de Kromme Rijn, o.a. als maatregel om doorzicht van het water te verbeteren, en aanleg van natuurvriendelijke oevers

Verbeteren van de milieukwaliteit in het gebied en de ecologische waterkwaliteit (Kaderrichtlijn Water) o.a. door terugdringen ongezuiverde riooloverstorten

Vasthouden van schoon kwelwater

Aanleg van vispassages

3.3.3 Milieukwaliteit en bodem

VISIE OP MILIEUKWALITEIT EN BODEM

De kwaliteit van water en bodem staan onder druk door toenemend gebruik van het gebied. Gebruik van bestrijdingsmiddelen, verlaging van de grondwaterstanden, onttrekking van oppervlaktewater ten behoeve van landbouw en andere activiteiten, lozingen op oppervlaktewater, etc. hebben een schadelijk effect op de kwaliteit en kwantiteit van water en bodem. De kwaliteit van water en bodem hebben rechtstreeks effect op de natuurwaarden in het gebied. Door bijvoorbeeld vermessing zullen specifieke plantensoorten die graag op 'arme' gronden groeien, verdwijnen.

DE AMBITIES

De ambitie voor bodem is bescherming en verbetering van de kwaliteit ervan door:

- Afstemmen van het gebruik van de bodem op de aanwezige bodemkwaliteit

- Ernstige en spoedeisende gevallen van bodemverontreiniging voor 2015 saneren en overige gevallen van bodemverontreiniging beheersen.

4 HET KROMME RIJNGEBIED MET DOELEN EN PRESTATIES

● Binnen de thema's is een prioritering aangebracht waarbij landschap en cultuurhistorie het primaire thema zijn als gevolg van het feit dat het Kromme Rijngebied voor een groot deel in twee Nationale Landschappen ligt. Daarnaast volgt de sociaal economische vitaliteit met als laatste natuur. De thema's zijn echter zo nauw met elkaar verweven en van invloed op elkaar dat investeringen vaak meerdere thema's ten goede komen. De afspraken zoals die gemaakt zijn tussen rijk en provincie over inzet van middelen voor het bereiken van de doelen, zijn vastgelegd in een bestuursovereenkomst. De middelen die door rijk en provincie beschikbaar worden gesteld bedragen 45 miljoen euro. De stuurgroep heeft de intentie uitgesproken de komende 7 jaar 12 miljoen euro (25-30% van het totaal) in het gebied te investeren ●

4.1 Prioritering binnen de thema's en de operationele doelen

Binnen de thema's zoals die in de voorgaande hoofdstukken zijn besproken is een prioritering aangebracht. Het thema 'Landschap en cultuurhistorie' is als leidend thema aangewezen. Deze prioritering is gebaseerd op de positie van de NHW-gebiedsenveloppen en het Nationaal Landschap Rivierengebied binnen het Kromme Rijngebied. Als secundair thema is de 'Sociaal economische vitaliteit' benoemd en als de derde het thema 'Natuur' met daarbij behorend water, bodem en milieukwaliteit.

Zoals al eerder vermeld zijn de thema's niet los te beoordelen. Het landschap wordt/is gevormd door het gebruik van het gebied door de landbouw (ruim 2/3 van het grondoppervlak), het voorkomen van

cultuurhistorische elementen, de natuur, de bewoning, etc. Investeren in de landbouw kan dus ook een directe investering in het landschap betekenen en zo kunnen investeringen in water kansen opleveren voor natuurontwikkeling, etc.

Een groot deel van het beschikbare budget is gekoppeld aan bestaand beleid en daarom niet beschikbaar voor nieuwe projecten. Hierover zijn afspraken gemaakt tussen rijk en provincie, vastgelegd in de bestuursovereenkomst. Deze afspraken zijn weergegeven in de tabel in bijlage 1. De tabel geeft nog maar een deel van de ambities weer die in dit rapport zijn beschreven. Het ambitieniveau voor het Kromme Rijngebied ligt hoger. Het totale budget (rijk, provincie, gebiedspartners) zal echter ontoereikend zijn. Dat betekent dat er keuzes gemaakt moeten worden met betrekking tot uitvoering van de extra maatregelen bovenop de maatregelen die in de tabel in bijlage 1 zijn weergegeven. Daarnaast moet ook extra financiering gevonden worden om extra maatregelen te kunnen uitvoeren.

Van een aantal opgaven is al aangegeven dat deze prioriteit moeten krijgen.

Dit geldt voor de afronding van de landinrichtingsopgaven Groenraven-Oost en RAK Kromme Rijn en voortzetting van het Leader programma. Ook de enveloppen van de NHW, Linieland en Rijnauwen-Vechten moeten tot uitvoering worden gebracht. Dat is onder meer nodig om de ambitie, de linie op de Werelderfgoedlijst geplaatst te krijgen, waar te kunnen maken en om uitvoering van het programma niet alleen te laten bijdragen aan de cultuurhistorie van het gebied maar ook aan de thema's natuur, recreatie en landschap. Op basis van het gebiedsprogramma worden jaarlijks de uitvoeringsprogramma's door het gebied opgesteld. Hierin worden de pro-

jecten opgenomen die in het betreffende jaar moeten worden uitgevoerd. Voor 2007 en 2008 wordt een uitzondering gemaakt. Hiervoor wordt één uitvoeringsprogramma opgesteld.

4.2 De financiering van de doelen

De middelen voor het Kromme Rijngebied voor de periode 2007-2013 zijn afkomstig van de volgende geldstromen:

MIDDELEN VANUIT ILG

- Inkomsten vanuit het Rijk: circa 14 miljoen euro
- Financiering vanuit Nationaal Landschap Rivierengebied: 1,86 miljoen euro
- Financiering vanuit Nationaal Landschap Nieuwe Hollandse Waterlinie 2,8 miljoen euro voor de enveloppen

OVERIGE MIDDELEN

- De provinciale middelen: circa 29 miljoen euro intentiegeld waarvan 5 miljoen ongelabeld
- Europese middelen: 2 miljoen euro voor Leader in POP2 onder de voorwaarde dat tegenover de investeringen vanuit de EEG een even zo grote bijdrage vanuit de publieke sector wordt geleverd (bijv: gemeente, provincie, waterschap, etc.)
- Cofinanciering door publieke partners (gemeenten, waterschap) en private partijen (marktpartijen, stichtingen): 25-30% van het bedrag beschikbaar gesteld door rijk en provincie. Dit komt neer op circa 12 miljoen euro. Hierover heeft de stuurgroep zich positief uitgesproken.

Naast bovengenoemde partijen zijn er ook het BRU en de randgemeenten die financiële middelen ter beschikking kunnen stellen. Andere vormen van financiering zijn bijvoorbeeld de opbrengsten vanuit gebiedsontwikkeling zoals bijv. rood voor groen en middelen beschikbaar gesteld door private partijen

Het overzicht van de prestaties, de kosten en de dekking daarvan is opgenomen in bijlage 1. In de tabel zijn aan de hand van de zogenaamde doelenboom uit het kaderdocument de thema's beschreven. Hierbij is onderscheid gemaakt in de opgaven Landinrichting Groenraven-Oost en RAK Kromme Rijn, de enveloppen van de NHW Linieland en Rijnauwen-Vechten en Overig.

De tabel is hieronder per thema op hoofdlijnen weergegeven.

Prestatie	Kosten	Gedekt	Ongedekt vaststaand provinciaal beleid	Niet gedekt
Landschap en Cultuurhistorie	44	5	21	18
Sociaal economische vitaliteit	11	11		
Natuur	27	22,5	0,5	4
Nog toebedelen	5		5	
Proceskosten	7	5	2	
TOTAAL	95	44	29	22

Bedragen afgerond in miljoenen Euro's

4.2.1 Landschap en cultuurhistorie

Voor de enveloppen van de NHW, Rijnauwen Vechten en Linieland, is circa 24 miljoen euro intentiegeld gereserveerd. Dit betreft echter de minimale variant. De gebiedspartners zien graag de gehele uitvoering van hun ambities. Dit betekent dat er extra financiering gezocht moet worden.

Andere investeringen worden gedaan in het behoud en het versterken van het (nationale) landschap (ruim 5 miljoen euro). Investeren in het landschap zal vooral ook betekenen investeren in de andere thema's om het landschap te behouden en te versterken.

Ruim 18 miljoen euro, circa 1/3 van de kosten zijn nog niet gedekt. Dat betekent dat extra financiering gezocht moet worden.

4.2.2 Sociaal economische vitaliteit

Voor het verbeteren van de landbouwstructuur is 4 miljoen euro beschikbaar. Daarnaast is voor verbreding in de landbouw subsidie beschikbaar. De ambities in de landbouw reiken verder dan alleen het verbeteren van de structuur en verbreding. Daarom zal naar extra financiering moeten worden gezocht.

Voor recreatie is bijna 5 miljoen euro gereserveerd en dan met name in het ontwikkelen van groen om de stad. Circa 1 miljoen euro wordt geïnvesteerd in het ontwikkelen/uitbouwen van routenetwerken voor wandelaars en fietsers. Ook voor dit thema geldt dat er naar extra financiering moet worden uitgekeken om de ambities te realiseren.

Voor de economische vitaliteit is 2 miljoen euro vanuit Europa beschikbaar waaraan nog eens 2 miljoen euro afkomstig van publieke organisaties moet worden gekoppeld.

4.2.3 Natuur, water en bodem

Voor het ontwikkelen van nieuwe natuur (verwerven en inrichten) is een bedrag van circa 12 miljoen euro begroot op een totaal bedrag voor natuur van bijna 18 miljoen euro. Het gaat om verwerven van 132 hectare grond en inrichten van circa 850 hectare. De overige middelen worden geïnvesteerd in aanleg van faunapassages en aanbrengen van lijnvormige elementen.

In de Bestuursovereenkomst ILG die is afgesloten tussen het rijk en de provincie zijn voor de grondverwerving en de inrichting voor de EHS normbedragen opgenomen. Die blijken veelal ontoereikend voor de feitelijk hiervoor noodzakelijk te maken kosten binnen dit gebied. In dit gebiedsprogramma geven wij zowel de normkosten aan, als de voor dit gebied te verwachten werkelijke gemiddelde kosten. In de tabel bij dit gebiedsprogramma zijn deze kosten verdeeld over twee kolommen: het normkostendeel en het resterende deel. Dit is nodig omdat alleen voor de normkosten op dit moment sprake is van dekking. Gedurende de uitvoering van dit gebiedsprogramma zal bekeken worden op welke wijze dekking kan worden gevonden voor het resterende deel. Dit kan bijvoorbeeld door het zoeken naar combinaties van prestaties (EHS die samen gaat met bijvoorbeeld cultuurhistorie of recreatie), het verkrijgen van extra middelen van het rijk of provincie of het in overleg met het rijk in deze periode realiseren van minder EHS.

Voor de activiteiten op het gebied van verdrogingbestrijding wordt ruim 6 miljoen euro geïnvesteerd. Er is vanuit de bestuursovereenkomst met het rijk voor verdrogingbestrijding rijks geld beschikbaar dat benut kan worden in gebieden die op de door de provincie vast-

gestelde TOP-lijst staan. De Rijksbijdrage is 50%; het idee is dat de overige 50% gelijkelijk verdeeld wordt over de provincie en HDSR. Deze gelden kunnen alleen worden ingezet als de gronden voor de nieuwe natuur ook daadwerkelijk beschikbaar komen. Bij de verdere uitwerking zullen over de inzet van deze gelden nadere afspraken worden gemaakt.

Uit de tabel blijkt dat een relatief klein deel van de financiering nog niet gedekt is.

4.2.4 Proceskosten

De proceskosten zijn geschat op 10% van de totale kosten. Dit komt neer op een bedrag van circa 7 miljoen euro. Van dit bedrag is 2 miljoen euro al opgenomen in de enveloppen van de NHW. Vijf miljoen euro moet door 'anderen' gefinancierd worden.

De proceskosten bestaan o.a. uit huur van het pand voor het streekhuis, automatisering, inrichting, aansturing, etc.

4.3 Een bijdrage vanuit het gebied

Een opgave waar de gebiedspartners voor staan is het vrijmaken en verwerven van middelen om een bijdrage te kunnen leveren aan realisatie van de doelen. Opgemerkt wordt wel dat een deel van de uit te voeren maatregelen al in verschillende programma's bij de partners zijn opgenomen. Veel is dus al bestaand beleid.

Daarnaast wordt verder gekeken dan alleen de financiële bijdrage. De bijdrage zit ook in het uitvoeren van ideeën zoals nu ook al gebeurt door onder andere Terecht Anders, de Agrarische Natuurvereniging en de vele vrijwilligers die in het gebied actief zijn.

De stuurgroep heeft de intentie uitgesproken om voor de komende zeven jaar met elkaar en waar mogelijk met andere partners uit het gebied 25% van het totaal bedrag te investeren (inclusief inzet vrijwilligers) om de kracht en pracht van het Kromme Rijngebied nog beter tot haar recht te laten komen.

5 UITVOERING EN WERKWIJZE

- Om de gestelde doelen te realiseren is samenwerking tussen de partners van groot belang. Hiertoe wordt onderzocht op welke wijze dit georganiseerd kan worden. Een van de opties die nader wordt onderzocht is een coöperatie waar alle partners aan kunnen deelnemen, gevestigd in een streekhuis. De coöperatie is verantwoordelijk voor de uitvoering van het gebiedsprogramma, beheer en uitgifte van middelen, monitoring, evaluaties en communicatie •

5.1 Samenwerking als basis voor de uitvoering in een coöperatie

De partijen in het Kromme Rijngebied staan voor de uitdaging om te komen tot een gebiedsorganisatie waardoor gebiedskapitaal slim benut kan worden en nieuw geld kan worden gegenereerd. Naar aanleiding van de AVP neemt het gebied haar eigen verantwoordelijkheid en wil zij zorgdragen voor de coördinatie en afstemming van het gebiedsprogramma Kromme Rijn. Samenwerking tussen bestaande en nieuwe organisaties in een gebied is daarbij van groot belang.

De Stuurgroep Kromme Rijn heeft het initiatief genomen om te starten met een gebiedscoöperatie i.o. Deze coöperatie heeft als doel het behouden en ontwikkelen van de landschappelijke kwaliteit en sociaal-economische vitaliteit van het landelijk gebied in het Kromme Rijngebied. Zij is verantwoordelijk voor de uitvoering van het gebieds- en uitvoeringsprogramma en voor beheer en uitgifte van de

middelen. Daarnaast is zij ook verantwoordelijk voor het monitoren van de voortgang en daarover verslag uit te brengen.

De keuze voor een coöperatie krijgt ondersteuning van de nationale Coöperatieve Raad voor Land en Tuinbouw en zal waardering krijgen bij de Minister van Landbouw.

De gebiedscoöperatie i.o. zal gaan bestaan uit drie organen: een bestuur, de leden en een raad van toezicht. De taken en verantwoordelijkheden worden vastgelegd in de statuten van de coöperatie.

In het gebied zal een streekhuis worden opgericht van waaruit vertegenwoordigers van de leden werkzaamheden kunnen uitvoeren en samenwerking tot stand kan komen. Het streekhuis moet het gezicht worden van het gebied; toegankelijk, herkenbaar, aantrekkelijk voor partijen, ondernemers en burgers. Ook de beleefbaarheid van het Kromme Rijngebied als onderdeel van het Nationaal Landschap Rivierengebied kan vanuit dit streekhuis worden gecoördineerd. Onlangs is bekend geworden dat de voormalige bibliotheek in Werkhoven gehuurd kan worden.

Iedere partij, werkzaam in en voor het gebied, is op ieder moment vrij om aan te sluiten bij de coöperatie. Om te voldoen aan de voorwaarden vanuit de Agenda Vitaal Platteland dienen in ieder geval de volgende partijen te participeren:

- Gemeente Houten
- Gemeente Bunnik
- Gemeente Utrechtse Heuvelrug
- Gemeente Wijk bij Duurstede
- Gemeente De Bilt
- Gemeente Zeist

HDSR

Gebiedscommissie Langbroekerwetering

Plaatselijke groep Leader

Andere partijen die zich mogelijk aansluiten zijn o.a de enveloppen van de NHWL (Rijnauwen-Vechten en Linieland) het landinrichtingsproject Groenraven-Oost, agrarische natuurvereniging, LTO-Noord, UPG, NMU, Terecht Anders, Het Utrechts Landschap, Landschapsbeheer Utrecht en Staatsbosbeheer en Recreatieschap.

5.2 Nadere uitwerking in de komende maanden

Of de vorm uiteindelijk een coöperatie zal zijn, hangt af van de juridische inpasbaarheid. Andere opties voor het gebied zijn een stichting of een vereniging. De aankomende maanden zal een nadere uitwerking worden gemaakt voor thema's als bevoegdheden, regie en aansturing van en binnen de coöperatie, besluitvorming over doelen en financiering, etc. Dit wordt gedaan door de werkgroep uitvoeringsorganisatie in opdracht van de Stuurgroep Kromme Rijn. Deze werkgroep zal ook met voorstellen komen voor het opzetten van een streekhuis. Financiering van de opzet van een streekhuis is gedekt. De gemeenten zijn verantwoordelijk voor het draaiende houden van het streekhuis.

De coöperatie i.o. streeft naar het sluiten van een intentieverklaring met de provincie najaar 2007.

6 MONITORING EN BIJSTURING

- Monitoring vindt jaarlijks plaats op verzoek van rijk en provincie met het programma PRISMA met als doel de voortgang te volgen en op tijd bij te kunnen sturen. Bijsturing kan plaatsvinden door het schuiven van middelen binnen het eigen programma, maar ook tussen de programma's van de andere AVP-gebieden. De coöperatie is verantwoordelijk voor de monitoring •

6.1 Monitoren van de voortgang

Het gebiedsprogramma wordt vastgesteld voor een periode van zeven jaar. In deze periode wordt vanuit het rijk fors geïnvesteerd op basis van concrete prestatieafspraken die tussen rijk en provincie en tussen provincie en de gebiedspartners zijn gemaakt. Omdat het een langere periode betreft en er veel geld in omgaat, is monitoren van belang. Dit vindt plaats voor de ingezette en nog beschikbare middelen en van de gerealiseerde en nog te behalen doelen. Om hier invulling aan te geven is bij de provincie Utrecht het programma PRISMA ontwikkeld. Dit biedt de mogelijkheid om periodiek een overzicht te geven van de stand van zaken zowel qua financiën als qua doelen en prestaties.

De voortgangsrapportages worden per trimester door de partners uit het gebied (de coöperatie) aan de provincie geleverd. Hiervoor wordt gebruik gemaakt van het programma PRISMA. Verantwoording over het uitvoeringsprogramma wordt jaarlijks achteraf afgelegd.

Taken en verantwoordelijkheden worden nader ingevuld op basis van definitieve besluitvorming over de uitvoeringsorganisatie

6.2 Mogelijkheden van bijsturing

Vernieuwd inzicht of onvoorziene ontwikkelingen op regionaal, nationaal of mondiaal niveau kunnen aanleiding zijn om het programma aan te passen. De provincie biedt mogelijkheden om te schuiven met middelen. Dit schuiven van middelen kan zijn:

- binnen het programma van het Kromme Rijngebied naar projecten die eenzelfde doel dienen
- binnen het programma van het Kromme Rijngebied naar projecten die een ander doel dienen
- schuiven tussen de AVP-gebieden naar projecten die eenzelfde doel dienen
- schuiven tussen de AVP-gebieden ten behoeve van projecten die een ander doel dienen

De gebiedspartners zullen dit in nauw overleg met de provincie doen.

7 COMMUNICATIE

- In een gebied waar veel verschillende partners werkzaam zijn aan verschillende thema's is communicatie van groot belang voor het creëren van draagvlak, het informeren, betrekken en stimuleren van partijen. Communicatie vindt plaats vanuit het streekhuis aan de hand van uitgewerkte communicatieplannen. De coöperatie is verantwoordelijk voor de communicatie ●

7.1 Het waarom van communicatie

Als wij als gebiedspartners aan de slag gaan om uitvoering te geven aan het programma, zullen veel partijen meedoen, meedenken en meekijken. Om al die partijen op juiste wijze te betrekken, te informeren en te motiveren is een goede communicatie van groot belang. Die communicatie vindt plaats tussen ons als partners onderling, tussen de partners en de provincie, richting de burgers, richting de media en andere externe doelgroepen.

Maar ook met de andere AVP-gebieden om kennis uit te wisselen zodat wij makkelijker van elkaar kunnen 'leren' en zodat het proces om tot concrete resultaten te komen, sneller gaat. De aansluiting bij de centrale AVP-communicatie draagt tevens bij aan de herkenbaarheid van het Kromme Rijngebied als onderdeel van de AVP.

7.2 Het doel van de communicatie

Het doel van de communicatie is als volgt:

Draagvlak creëren voor programma's en projecten bij de verschillende partijen in het Kromme Rijngebied

Informeren en betrekken van alle partijen die op enige wijze betrokken zijn/moeten zijn bij de ontwikkelingen in het Kromme Rijngebied

Het zorgen voor zichtbaarheid van de werkwijze van de vele projecten

Stimuleren van wederzijds begrip tussen de verschillende doelgroepen en stimuleren van initiatieven vanuit het gebied en kennisuitwisseling tot stand brengen tussen de partijen in vijf AVP-gebieden

7.3 De communicatiedoelen verder uitgewerkt

Voordat gestart kan worden met het formuleren van communicatiedoelen per doelgroep zal een analyse moeten worden gemaakt van deze huidige doelgroepen en bestaande communicatiedoelstellingen en middelen. Op basis daarvan wordt duidelijk welke doelgroepen er zijn, wat hun belang is en welke middelen al bestaan en kunnen worden gebruikt in de 'nieuwe' communicatieopzet. In een doelgroepenmatrix worden de communicatiedoelen naar concrete communicatiedoelstellingen per doelgroep vertaald.

7.4 Organisatie van de communicatie

Van belang is om de communicatie centraal en gebundeld vanuit het gebied te laten plaatsvinden en te coördineren. Dit omdat er bij de uitvoeringsorganisatie (de coöperatie) de meest actuele kennis over de projecten aanwezig is, er daarmee wordt voorkomen dat er verschillende boodschappen worden uitgezonden en er op deze wijze zo efficiënt mogelijk gewerkt wordt. Jaarlijks wordt er een communicatieplan opgesteld door de uitvoeringsorganisatie (coöperatie) waarin concreet staat beschreven welke communicatieactiviteiten dat jaar worden ondernomen. Ook wordt er een meerjarencommunicatieplan geschreven.

BIJLAGE 1

TABELLEN GEBIEDSDOSSIER

Bilbage 1 – Toelichting op tabel A VP-gebied Kromme Rijn

Het totaal van Rijk en provincie samen in de kolom 'gedekt uit bestuursovk', is in de tabel hoger dan in het Kaderdocument ligt vastgelegd. Reden: **!! Zie punt 14!!**

1. Natuur – EHS

De provincie heeft de exacte ligging van EHS vastgesteld. Het budget dat beschikbaar is voor de EHS is indicatief verdeeld over de verschillende A VP-gebieden in een taakstellingstabel. Van deze verdeling kan in de praktijk worden afgeweken als er zich bijvoorbeeld concrete mogelijkheden voor verwerving aandienen in een bepaald gebied.

Normkosten x Prestatie = Beschikbaar budget

De reële/ werkelijke kosten voor inrichting en verwerving kunnen hoger, danwel lager liggen dan de normkosten.

!! Zie ook punt 11!!

Verwerving:

Financiering voor 100% Rijk als het verwerving voor SBB betreft.

Financiering voor 50% Rijk, als het verwerving voor andere natuurbeherende instanties (Het Utrechts Landschap of Natuurmonumenten) betreft. De andere 50% komt ten laste van provincie.

2. NURG

Kosten NURG o.b.v. normkosten inrichting (€9.600,-).

Financiering is buiten de bestuursovk geregeld; 100% t.l.v. het Rijk

3. Natuur - Robuuste verbindingsszones. Het is bekend waar de robuuste verbindingsszones moeten komen. De kosten en prestaties voor verwerving en inrichting zijn in de bestuursovereenkomst meegenomen onder de noemer EHS. (**Zie env. NHW pt 12**)
Dekking 100% t.l.v. het Rijk.

4. Natuur- Particulier beheer: PM

5. Natuur – EVZ

De genoemde kosten voor EVZ's zijn niet de totale kosten. Zo zijn de kosten voor grondverwerving al verrekend in de post verwerving EHS. Het gaat bij deze EVZ post dus om het bedrag dat uiteindelijk nodig is nadat verschillende kosten op een andere manier zijn gedekt. Volgens de laatste informatie is het genoemde eindbedrag echter toch te laag ingeschat, de kosten zullen hoogstwaarschijnlijk zo'n 25% hoger uitvallen. De definitieve cijfers worden verwerkt in de volgende versie van het gebiedsdossier.

Ha's en kosten verwerving en inrichting zijn verrekend in de post EHS. Uitsplitsing:
EVZ verwerving: 149 ha
EVZ inrichting: 259 ha

6. Natuur – Faunapassages

In landinrichting Groenraven Oost (projectenlijst) is 1 faunapassage (Koelaan) opgenomen (€8.411,-). Deze is opgenomen onder de lijnelementen natuur Groenraven Oost.

7. Natuur – Soortenbescherming
Soortenbescherming wordt waarschijnlijk niet gebiedsgericht opgenomen, maar provinciebreed.
8. Nationaal Landschap Totaal = €4.7 mln:
Dekking €4.7 mln uit de BO: t.b.v. de Nationale Landschappen (NL). Het NL geld voor de gehele provincie betreft €14.88 mln en is per NL ‘vrij’ te verdelen over de prestaties. Wel moet het passen binnen de kernkwaliteiten uit de nota ruimte of de nadere provinciale uitwerking.
De €14.88 mln wordt over 4 NL's verdeeld volgens de verdeling:
12,5% = €1.86 mln – Rivierengebied
12,5% = €1.86 mln – Arkemheen/Eemland
37,5% = €5.58 mln – NHWL
37,5% = €5.58 mln – Groene Hart
- NB1 De NHWL bestaat uit 4 enveloppen waarvan er 2 in AVP Midden liggen en 2 in AVP Kromme Rijn. Dit betekent dat 50% van €5.58 mln (= €2,79 mln) voor AVP Midden is en eenzelfde bedrag voor AVP Kromme Rijn.
In AVP Kromme Rijn ligt naast het NL NHWL ook NL Rivierengebied. Voor AVP Kromme Rijn is dus €1,86 + 2,79 = €4,65 mln beschikbaar.
9. Landinrichting - RAK Kromme Rijn – Natuur en Landbouw
Prestaties en kosten zijn vastgelegd in het landinrichtingsplan RAK Kromme Rijn. Het landinrichtingsplan wordt in 3 modules uitgevoerd.
- Eén module is reeds uitgevoerd.
- De 2^e module (Landbouw) moet nog deels uitgevoerd worden (€1.193.000); dit betreft de uitfinanciering van een lopende verplichting.
- De prestatie voor de 3^e module betreft Landbouw: 1860 ha (zie gebiedsdossier tabel).
Over de financiering zijn tussen Rijk en provincie afspraken gemaakt. De financiering verloopt via de landbouwstructuurverbetering, waarbij de kosten als volgt verdeeld zijn: 25% Rijk, 25% provincie en 50% EU (POP). De 3^e module moet nog deels worden vastgesteld.
Het geld voor landbouwstructuurversterking is van origine afkomstig uit de landelijke LNV pot voor de landbouw, de zogenaamde Koopmansgelden. Vanwege onderbesteding heeft het Inter Provinciaal Overleg met de minister van LNV afgesproken dat de provincies zelf, in overleg met de landbouwsector, een alternatieve bestemming kunnen zoeken. In de bestuursovereenkomst is vastgelegd dat er voor Utrecht in totaal 5,82 miljoen beschikbaar is (inclusief bijdragen Rijk, provincie, EU en derden). 2,74 miljoen is reeds bestemd voor RAK Kromme Rijn, exclusief EHS.

Voor wat betreft Natuur moet nog 54 ha ingericht worden; kosten = €1,343 mln.

Deze kosten zijn als volgt verdeeld: €0,649 mln komt ten laste van de convenantsmiddelen¹ als aandeel van Het Utrechts Landschap (HUL) en €0,694 mln komt ten laste van het Rijk. Deze verplichting uit het Uitvoeringscontract 2005/06 betreft de rijksbijdrage op basis van normkosten: 54 x €9600 (= normkosten) = €518.000,- (€0,518 mln) (= uitfinanciering lopende verplichting). De normkosten zijn echter te laag om de gewenste doelen te kunnen bekostigen.

Dit betekent dat het verschil 0,694 – 0,518 = **€0,1756 niet gedekt** is.

NB 23 april 2007: Vanwege een kans binnen de EHS zal nog 1,5 ha extra ingericht worden. De kosten voor deze 1,5 ha (€) zullen als een nieuwe verplichting uit het ILG-budget worden gefinancierd.

Het totaal aantal ha's natuur is dan ook toegevoegd en bedraagt nu 55,5 ha. De totaal kosten bedragen €1.380.222.

!! Zie ook punt 11!!

10. Landinrichting - Groenraven Oost – Natuur. Water/milieu, Landschap, Landbouw, Recreatie en Proceskosten

Groenraven Oost betreft de uitfinanciering Taskforce. 'Uitfinanciering lopende verplichtingen' vormt een aparte categorie in de tabel. Dekking is volgens de bestuursov. Prestaties, kosten en rijksbijdrage toezegging zijn vastgelegd op basis van de begrotingsherziening 2006 voor het landinrichtingsplan Groenraven Oost. De projectenlijst is een nadere concretisering van het landinrichtingsplan.

Natuur – landinrichtingsplan (ha en kosten):

Natuurontwikkeling:	159 ha	€727.098	rijksbijdrage (uitfin. lopende verpl)
Reservaat 1 ^e fase:	60,6 ha	€ 45.965	rijksbijdrage (uitfin. lopende verpl)
Reservaat 2 ^e fase:	127 ha	€ 89.495	niet gedekt
Totaal	346,6 ha	€862.558	

NB Normkosten voor ha's zijn veel lager dan de EHS-normkosten inrichting van €9600,-. (Het is onduidelijk wat de normkosten dan wel bedragen.)

Wanneer de 127 ha's inrichting voor Groenraven Oost tegen de normkosten van €9600/ha gerealiseerd zijn, is meer geld beschikbaar voor de realiseren van de overige ha's.

Naast de 346,6 ha natuur zijn er binnen de landinrichting Groenraven Oost ook nog extra lijnelementen. Deze zijn niet in ha's uit te drukken. De kosten van deze elementen bedragen: €201.632. Deze kosten worden gedekt binnen de bestuursov.

Totaalkosten voor natuur binnen Groenraven Oost: 862.558 + 201.632 = €1.064.190 (waarvan ongedekt: €89.495)

!! Zie ook punt 11!!

Landinrichting - Groenraven Oost -Natuur – Faunapassages:

Zie onder punt 4 'Natuur – Faunapassage'.

¹ Convenantsmiddelen: Rijksgeld dat bij de provincie is ondergebracht. Geld wordt beschouwd als provinciale middelen.

Landinrichting - Groenraven Oost - Water/milieu:

Zie onder punt 11 ‘Natuur/milieukwaliteit – Verdrogingsbestrijding’.

Landinrichting - Groenraven Oost - Cultuurhistorie en recreatie:

Volgens de projectenlijst Groenraven Oost. Geen dubbelingen met minimumvariant enveloppe Rijnauwen-Vechten.

Landinrichting - Groenraven Oost –Recreatie (RodS)

De prestatie/het aantal ha’s RodS is voor Groenraven Oost niet aan te geven, daar deze post is opgebouwd uit projecten die niet alleen in ha’s maar ook in km’s zijn uit te drukken. Het is echter van deze projecten niet bekend wat het totaal aantal ha’s, danwel km’s, zijn die gerealiseerd gaan worden. Deze ha/km vallen onder de prestatie ‘uitfinanciering lopende verplichting’ en gaan niet af van de ILG-prestatie als in de bestuursovereenkomst met het Rijk afgesproken. Het is in dit kader dan ook geen ‘must’ de prestatie precies te duiden.

11. EHS- inrichting

De uitfinanciering van lopende verplichtingen (landinrichting) komt bovenop de nieuwe prestatieafspraken uit het ILG 0713 (bestuursovk.).

- Aantal ha’s landinrichting Groenraven Oost $159 + 60,6 + 127 = 346,6$ ha

- Ha’s RAK Kromme Rijn: 54 ha

Totaal $346,6 + 54 = 400,6$ ha.

Deze ha’s komen bovenop het aantal in te richten EHS ha’s volgens de BO (= 454 ha). $454 \text{ ha} + 400,6 = 854,6$ ha nog in te richten **EHS**

12. NHW Enveloppe Linieland

NHW Enveloppe Rijnauwen

De getallen afkomstig uit minimumvariant van de uitvoeringsstrategie 2007-2013 van de Enveloppe. Deze uitvoeringsstrategie is door de enveloppencommissies in de gebiedsafspraken vastgelegd.

De minimumvariant bevat projecten die uitgevoerd moeten worden om de vervolginvesteringen in het gebied zinvol te laten zijn. Deze variant is binnen het AVP door PS vastgesteld en valt onder het provinciale intentiebudget.

De NHW enveloppen zijn een uitwerking van het vastgestelde beleid in het ‘Linieperspectief Panorama Krayenhoff’ (bijlage 2, code OR5), een landschappelijke visie. De provincie is volgens de bestuursovereenkomst NHWL (GS 1 sept 2005) gehouden aan het geven aan uitvoering van het Linieperspectief.

Voor de minimumvariant van alle 4 de enveloppes is €59 mln nodig. PS heeft echter over €38 mln een positief besluit genomen. Dit betekent dat €21 mln nog volledig ongedekt is.

Anticiperend op een financiële toekomstige bijdrage in de planperiode is het minimumprogramma uitgebreid met het minimum-plus-programma, dat een soepel vervolg op het minimumprogramma waarborgt, zodat de ambities in de beoogde breedte en samenhang kunnen worden uitgevoerd.

Zowel het minimumprogramma als het minimum-plus-programma zijn slechts een deel van alle ambities zoals deze in de uitvoeringsstrategie zijn opgenomen.

NWW Enveloppe Limieland:

Natuur: De strategische aankoop Eiland van Schalkwijk betreft 20 ha robuuste verbindingzone; tegen Rijksnormkosten (€40005/ha). De prestatie volgens de bestuursovereenkomst is 7. Er blijven dan nog 13 ha's als ambitie in de minimumvariant staan. De 13 x 40005 = €520.065.

13. Natuur/milieukwaliteit – Vermesting oppervlaktewater (Bron- en effectgerichte maatregelen tegen vermessing)

Voor KR (inclusief Maartensdijk):	138 ha EHS
Kosten:	€2.220.000
Dekking AGV/HDSR:	€1.110.000
Dekking Rijk:	€1.110.000

14. Natuur/milieukwaliteit – Verdrogingsbestrijding

[TOPlijst + kaart vormen grondslag. Ha's afkomstig uit natuurgebiedsplannen. Kosten betreffen een raming.]

<u>AVP Kromme Rijn: Totaalkosten</u>	<u>€6,74 mln</u>	<u>1724 ha: als volgt opgebouwd:</u>
- Langbroekerwetering	€3.03 mln	1324 ha (Overig EHS; lopend Gebiedsproces)
- Groenraven Oost	€1.83 mln	224 ha (Overig EHS; lopend Gebiedsproces)
- Kolland	€0.27 mln	90 ha (Natura 2000)
- Overlangbroek	€0.37 mln	86 ha (Natura 2000)
- Algemene kosten obv aantal ha's verdeeld over AVP-gebied:	€1.24 mln	

De provincie wil de verdroging van natuurgebieden aanpakken. Daarvoor richt ze zich in eerste instantie op de Natura 2000 en EHS-gebieden waar de verdrogingsproblemen het grootst zijn. Hiervoor baseert de provincie zich op de zogenaamde TOP-lijst die stoelt op uitgebreid onderzoek en ervaringskennis. In de periode 2007-2013 wil de provincie in totaal 5.949 ha aanpakken verdeeld over meerdere TOP gebieden. De geraamde kosten bedragen in totaal 23,53 miljoen euro. Op grond van de bestuursovereenkomst met het Rijk is 23,13 miljoen gedekt. Het streven daarbij is dat het Rijk 50% betaalt, de provincie 25% en de waterschappen 25%. De meeste afspraken hierover liggen al vast. 4 ton is nog ongedekt.

Op de projectenlijst van de landinrichting Groenraven Oost staat ook de post 'anti-verdrogingsmaatregelen' (€1.021.198,-). Deze post is verwerkt in de kosten en ha's van de TOP-lijst.

Het bedrag van €1,83 mln dat in de TOP-lijst genoemd staat is aanvullend op de €1,02 mln die uit landinrichtingsgeld beschikbaar is. Wanneer duidelijk is welke maatregelen nodig zijn en wat dat de kosten zijn, kan het deel dat de landinrichting voor verdrogingsbestrijdingsmaatregelen tekort komt, uit de verdrogingssubsidie wordt aangevraagd. Dit kan inclusief eventuele kosten van schade. De komende tijd worden afspraken met de waterschappen gemaakt over een schadevergoedingsregeling en over de verdeling van de kosten.

In de tabel is dan ook de €1.021.198,- bij het verdrogingsbudget opgeteld:

Totaal beschikbaar voor Kromme Rijn: (6,74 + 1,02 =) €7,76 mln

NB Het totaal van Rijk en provincie samen in de kolom 'gedekt uit bestuursvoorziening', is in de tabel hoger dan in het Kaderdocument ligt vastgelegd. De reden hiervan is dat in de tijd dat het kaderdocument werd opgesteld, nog niet duidelijk was hoeveel geld er precies voor verdroging beschikbaar zou zijn. Na vaststelling van het kaderdocument bleek er meer geld beschikbaar te komen.

Daarnaast was eerder het geld voor verdrogingsbestrijding binnen Langbroekerwetering meegenomen in de reconstructie. Dit is nu gewijzigd en het geld is onder de tabel van AVP Kromme Rijn gevat.

Verder zijn nu ook de algemene kosten voor verdrogingsbestrijding verdeeld over de AVP-gebieden. In eerdere tabellen die ook bij de totstandkoming van het kaderdocument zijn gebruikt, waren deze kosten nog provinciebreed opgevoerd.

15. SEV – Landbouw – Duurzaam ondernemen – Verbreden economische basis bedrijven

Onder de noemer Platteland in Ontwikkeling wil de provincie projecten ondersteunen die de volgende doelen dichterbij brengen:

- Duurzame landbouw met een optimale (fysieke) landbouwstructuur
- Grotere professionaliteit van ondernemers en samenwerkingsverbanden
- Groei van verbrede landbouw en 'nieuw' ondernemerschap
- Duurzaam beheer van het landelijk gebied door landgebruikers en –eigenaren
- Meer mogelijkheden van recreatief (mede)gebruik van natuur en platteland
- Streekidentiteit en –cultuur versterkt plattelandseconomie
- Een leefbaar landelijk gebied
- Provincie Utrecht is meer partner op het platteland
- Wet- en regelgeving voor plattelandsontwikkeling wordt ontwikkelingsgericht toegepast.

De financiering van PIO is als volgt opgebouwd:

- PIO telt 2 structurele subsidies voor agrarische vrouwen (0,063 miljoen) en ondersteuning proefboerderij Zegveld (0,145 miljoen) voor de gehele ILG periode 2007-2013.
- Verder is 0,4 miljoen beschikbaar voor 2007 en 0,4 voor 2008 met de aantekening dat de 0,4 voor 2008 nog definitief moet worden verwerkt in de financiële administratie.
- Van deze 0,8 miljoen is 1 ton gelabeld als eigen werkbudget voor de sector (is dus wel bestemd voor PIO doeleinden maar gebieden kunnen er niet op programmeren) en 1,08 ton is bestemd voor de Dienst van RLO (dit wordt niet ingezet voor PIO; de verwachting is dat dit bedrag voor 2009/11 wel voor PIO beschikbaar komt).
- Het resterende PIO budget wordt tenslotte als volgt verdeeld: 40% naar gebieden en 60% provinciebreed.
- De verdeling over de gebieden is **indicatief** als volgt: West 30%, Midden 15%, **Kromme Rijn 25%**, Heuvelrug 0%, Oost 30%
- Voor 2009-2011 is de verwachting dat er jaarlijks 0,5 miljoen beschikbaar is, zonder afdracht aan de dienst RLO.

Het totaalplaatje van de verdeling van ‘vrije’ PIO middelen over 2007/8 en 2009/11 na aftrek van structurele subsidies, werkbudget en afdracht aan eigen Dienst ziet er daardoor als volgt uit.

	PIO budget in miljoenen 2007 - 2008	Mogelijk PIO budget 2009-2011
Provinciebreed	0,355	0,720
West	0,071	0,144
Midden	0,036	0,072
Kromme Rijn	0,059	0,120
Heuvelrug	0	0
Eemland/Vallei	0,071	0,144
TOTAAL	0,592	1,2

16. Proceskosten

Per AVP-gebied mag voor proceskosten maximaal 15% van het budget worden gereserveerd in het gebiedsprogramma. Het gaat daarbij om kosten die direct voortvloeien uit projecten. Het gaat dus niet om structurele apparaatskosten van het programmabureau. Een vergoeding van structurele exploitatie kosten vergt een aparte beslissing van de provincie. Verder is de vergoeding van de proceskosten afhankelijk van de inzet die reeds gepleegd wordt door de provincie, DLG en derden in het gebied. Hoe hoger deze ondersteuning ‘van buiten’ - ureninzet en financiële middelen – hoe lager het bedrag dat wordt vergoed aan proceskosten. Nadere informatie is te vinden in het subsidiekader.

17. Landbouwstructuurversterking

Kromme Rijngebied		
RAK	Laatste module voor afronding, volgens afspraak, LG2, voornamelijk agrarisch	2.739.000
Langbroekerwetering	Lopend gebiedgerichtproject, kavelfruil loopt al enkele jaren, 2007 uit LSV, kritisch over voortgang (heeft nog niet veel resultaat gehad), LG3, complex	200.000
Groenraven Oost	Oude landinrichting waar kavelfruil niet is rond gekomen. Nieuw Wulven is met succes aangepakt met LSV geld, in landgoederenzone wordt ook een project opgestart met LSV-geld. Heeft wellicht afronding nodig uit AVP geld. LG1/2/3, complex	200.000
<i>Kromme rijngebied</i>		<i>3.139.000</i>

NB Geld voor RAK is reeds ingezet binnen Landinrichting RAK.

COLOFON

Opdrachtgever:
Stuurgroep Kromme Rijn,
bestaande uit de
gemeenten Houten, Bunnik,
Wijk bij Duurstede, Utrechtse
Heuvelrug, HDSR, Leader en
vertegenwoordiging van de
gebiedscommissie Langbroekerwetering.

Projectleider:
Caroline Bugter (provincie Utrecht)

Auteur:
Karin Komdeur (BMC)

Met medewerking van:
Vincent Bijlo (voorwoord)
Winfried Leeman (fotografie)
Nel Schoon (opmaak)

Mei 2007