

duurzaam groen gezond

Wonen in Rijnenburg is wonen met een groen hart. Compacte woongebieden omgeven door bos, water, polder en eeuwenoude geschiedenis. Recreatie en natuur begint bij de voordeur, waar vooral voor wandelaars en fietsers volop ruimte is. De duurzame woningen zijn uitstekend bereikbaar met openbaar vervoer.

Waarom bouwen in Rijnenburg? Door het Rijk, de Provincie en de gemeente Utrecht is besloten dat in Rijnenburg gebouwd gaat worden. Niet bouwen is geen optie meer. Daarom pleiten wij voor een duurzaam Rijnenburg met een robuuste groenstructuur. Wij gaan in onze visie uit van 7000 woningen. Indien dit aantal hoger wordt, zullen we de visie aanpassen binnen onze uitgangspunten.

Natuur en landschap aan de basis
Landschap en natuur vormen het raamwerk voor de ontwikkeling van Rijnenburg. Ook letterlijk starten we bij deze basis door het groen eerst aan te leggen. Centraal staat de ontwikkeling van een robuuste groene structuur waarbinnen compact wordt gebouwd. Het groen heeft verschillende sferen van besloten met bos tot open en waterrijk. Rijnenburg biedt ook ruimte voor recreanten uit de wijdere omgeving.

Compact en duurzaam bouwen
Kenmerk van Rijnenburg is wonen in het groen. Door compact te bouwen blijft er veel groen en is er een verbinding met het open landschap van het Groene Hart. De woningen zijn van hoge kwaliteit, met veel variatie en zowel in het duurdere als goedkopere segment. Er is géén ruimte voor een bedrijventerrein, wel voor kleinschalige bedrijvigheid.

De woningen zijn 'energieneutraal', levensloopbestendig en duurzaam. Er worden duurzame bouwmaterialen gebruikt en de huizen 'groeien' mee met de behoefte van de bewoners. Ambitie is bouwen volgens het principe van Cradle to Cradle.

Voorrang voor fietsers en voetgangers

De wijk nodigt uit tot fietsen, wandelen en buitenspelen. Dit is gezond en hierdoor ervaren

mensen dagelijks dat ze wonen in een groene omgeving. Ontsluiting voor langzaam verkeer is uitgangspunt bij de inrichting van de infrastructuur, evenals goed openbaar vervoer. Bewoners zijn met een hoogwaardige OV verbinding snel op het station in Leidsche Rijn en de sneltram van Nieuwegein. Op termijn behoort een tramverbinding tot de mogelijkheden. Fiets, voetganger en OV krijgen ook bij de uitvoering voorrang: dit wordt als eerste aangelegd.

Een gezonde stad

Aangezien de wijk tussen snelwegen ingeklemd ligt, is veel aandacht nodig voor de luchtkwaliteit. Met diverse maatregelen, zoals opgaande beplanting langs de snelwegen en een bufferzone tussen snelweg en woningen, blijft de verspreiding van fijn stof naar de wijk beperkt, de gezondheid van mensen staat voorop. De woningen langs de randen van Rijnenburg zijn van hoogwaardige kwaliteit en speciaal ontworpen voor het wonen langs de snelweg. Zo dragen zij bij aan vermindering van de geluidsoverlast van de snelwegen en vergroten daarmee de leefkwaliteit.

Helder en open proces

Om deze visie te realiseren, is een sterke en onafhankelijke regisseur nodig die het proces bewaakt. De regisseur zorgt voor een open proces, waarin ruimte is voor nieuwe inzichten en creativiteit. Ook burgers worden betrokken bij dit open planproces.

Rijnenburg

Natuur en landschap aan de basis

Compact en duurzaam bouwen

Voorrang voor fietsers en voetgangers

Een gezonde stad

Helder en open proces

Contact

Milieucentrum Utrecht - Roland Pereboom
Natuur en Milieufederatie Utrecht - Claudia van Holsteijn
Staatsbosbeheer - Vera Geelen

E: c.van.holsteijn@nmu.nl
T: 030- 256 73 66
Wilt u meedenken? Kijk op:
<http://rijnenburg.opdekaartvanutrecht.nl>

productie MCU / vormgeving Marike Stokker



Heicopsche polder

Het water is sturend voor wonen in hoge dichtheden. Op de overgang van het landschapspark naar de open polder en langs de snelweg komen stedelijke vestingen met uitzicht over de polder. In een ruime zone langs de Middelwetering blijft het oude cultuurlandschap met eendenkooien bewaard, hierbinnen ligt een stevige ecologische verbindingzone richting Galecop.

Landschapspark Lange Vliet

Een landschapspark met waterpartijen, natuurlijke oevers, rietkragen, open graslanden en bosjes, dit alles goed toegankelijk voor recreanten. Het park verbindt de Hollandse IJssel met het Groene Hart en Leidsche Rijn.

Wonen op een landgoed langs de historische Hollandse IJssel

Het 'hart' van Rijnenburg wordt een landschapspark als drager voor woningbouw, met als ruggraat de herstelde oude loop van de Hollandse IJssel. Mensen wonen in compacte 'Rijnenburchten' (100 tot 600 woningen) omgeven door het landgoed. Het gebied is een afwisseling van bos, open velden en speelweiden met allure, refererend aan Haarzuilens.

De historische Nedereindse weg

De bestaande woningen worden opgenomen in het groen, zodat het karakteristieke lint behouden blijft.

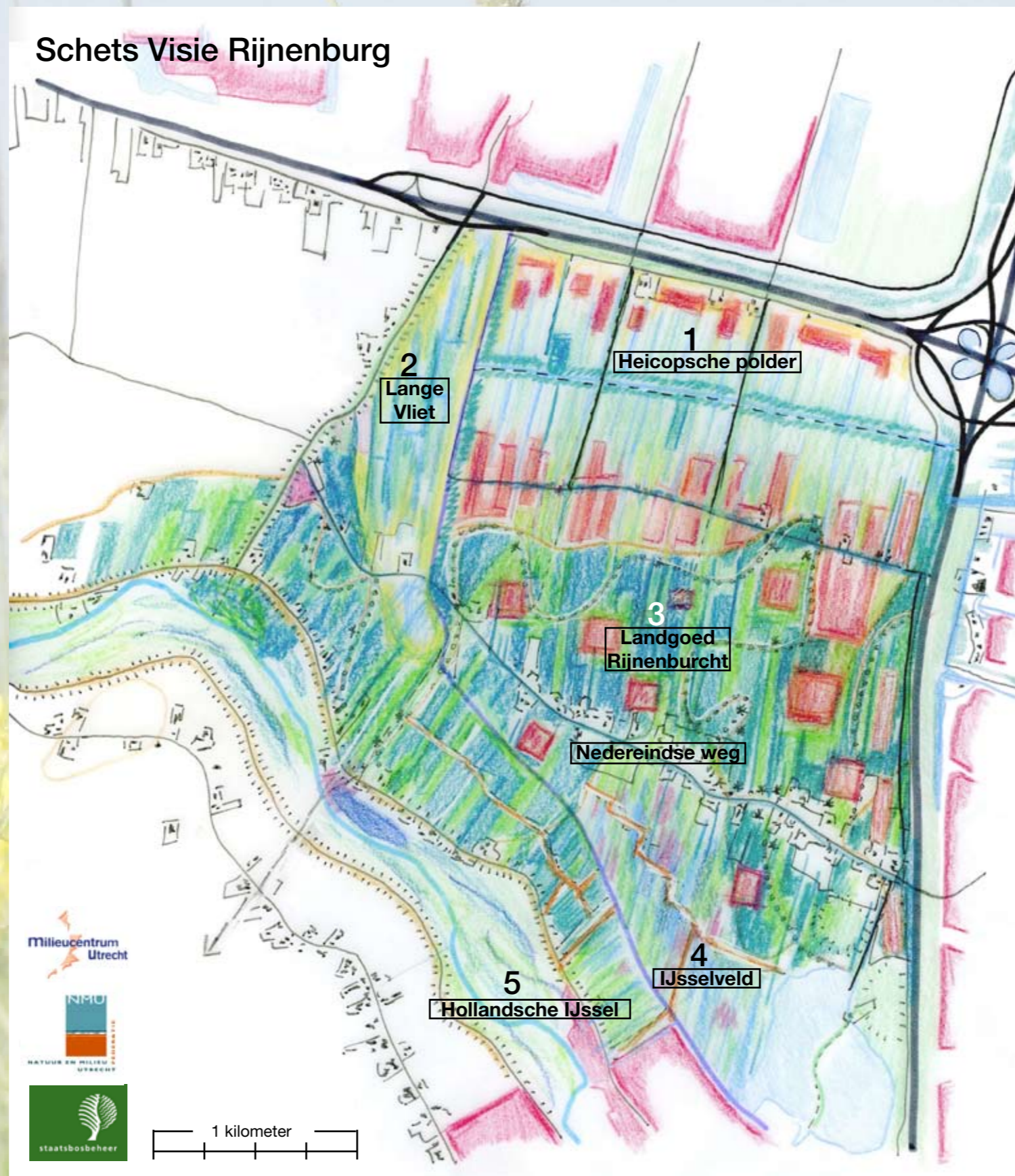
Recreatiegebied IJsselveld

Een spannend park waar iets te beleven valt ten zuiden van de Nedereindseweg. Hier is ruimte voor intensieve recreatie op land, aan de oevers van de plas en op het water. Het gebied vormt de overgang van de rustige Hollandse IJssel naar de drukker woongebieden.

Natuur en recreatie langs de Hollandse IJssel

Een afwisselend recreatiegebied, met hoge natuurwaarden in de uiterwaarden. In het gebied is ruimte voor speel- en ligweiden, wandelen, fietsen en oeverrecreatie naast de beleving van bos, bloemrijke natuur, water, riet en oeverstruwelen.

Schets Visie Rijnenburg



Legenda

	bebouwing		weg
	parklandschap		polder
	water		oude loop Hollandse IJssel

